

MEMORIA *2016*

ASOCIACIÓN EVANGÉLICA

ONG
nueva
VIDA



ÍNDICE



05

SALUDO

07

I. PRESENTACIÓN

08

1. LA ASOCIACIÓN
EVANGÉLICA NUEVA
VIDA

09

2. ESTRUCTURA Y
FUNCIONAMIENTO

12

II. ÁREAS
DE TRABAJO

13

1. INTERVENCIÓN
EN EL MEDIO
PENITENCIARIO

13

1.1. Programa de
Asistencia en Centros
Penitenciarios

17

1.2. Programa de
Acogimiento
Residencial

18

1.3. Salud Mental

23

1.4. Programa de
Reinserción Social
y Laboral

24

1.5. Programa en
Beneficio de la
Comunidad

25

2. INTERVENCIÓN
EN GÉNERO

25

2.1. Atención
Integral a la Mujer
Prostituida

28

2.2. Programa de
detección precoz de
VIH "Alicia Gordon
Gulick"

29

2.3. Información y
Sensibilización

30

2.4. Programa de
Acogimiento
Residencial

32

3. FORMACIÓN Y EMPLEO

32

3.1. REINCORPORA E INCORPORA

33

3.2. PUNTO DE FORMACIÓN

36

4. GESTORÍA SOCIAL

36

4.1. Centro de Acogida Princesa Letizia

39

4.2. Programa de Vivienda Temporal ENLACE-CAIXA

40

4.3. Comedor Infantil EDUCO

41

4.4. Atención a Necesidades Básicas

44

4.5. Mediación

45

5. ATENCIÓN A PERSONAS DEPENDIENTES

47

6. NUESTRA ACTUACIÓN EN CIFRAS

50

III. VOLUNTARIADO

52

IV. COMUNICACIÓN

56

V. PLAN ESTRATÉGICO

58

VI. AGRADECIMIENTO

EDITORIAL

Saludos



Julio García Celorio
Presidente

A punto de cumplir veinte años desde la constitución de Nueva Vida como entidad, seguimos entusiasmados contribuyendo con la Justicia Social y comprometidos con la dignidad de los seres humanos sean cualesquiera las circunstancias en las que estos se encuentren.

En este saludo para la memoria quiero reconocer al equipo de profesionales y voluntarios de Nueva Vida, por su trabajo profesional y técnico, principal activo de nuestra entidad.

Nuestro quehacer comienza al reconocer una necesidad o injusticia, querer buscar la forma de resolverla y encontrar vías que den respuestas a las personas.

Las líneas en las que trabajamos no fueron buscadas por nosotros mismos, sino que más bien llegaron... hombres y mujeres privados de libertad, víctimas de Explotación Sexual, así como colectivos desfavorecidos, pidiendo ayuda.

El origen de la entidad se remonta al año 1998 y desde el principio ha estado impulsado por la compasión y búsqueda de la justicia que los fundadores encontramos en nuestra fe cristiana. Seguimos creyendo que todos los hombres somos iguales y deberíamos ser tratados desde la igualdad. La tan manoseada y de la que tanto se habla justicia social es un principio que difícilmente se puede aplicar, sino es precisamente, reconociendo en uno mismo la injusticia y mirando al otro como igual.

El año 2016 nos ha aportado como entidad muchas alegrías al ver a hombres y mujeres, encontrar salidas y respuestas a sus circunstancias, cómo podréis comprobar en los números y estadísticas que veréis en las páginas de esta memoria. Los números son importantes, pero

las experiencias que hemos vivido al lado de ellos, las emociones, así como, acompañamientos en los intentos fallidos no se pueden cuantificar, sin embargo, prevalecen las relaciones que durarán en el tiempo.

Cada usuario ha sido y es muy importante para la entidad y nuestra meta está en que, aunque la entidad crezca, las personas y las relaciones deben ser valoradas como lo más importante.

A tenor de los resultados y el entusiasmo que esto nos aporta queremos seguir en la senda de la que partimos adaptándonos a las nuevas necesidades y agudizando el ingenio para seguir colaborando en la construcción de una sociedad más justa y humanizada.

Gracias a las entidades tanto públicas, como privadas que han creído y siguen creyendo en el trabajo de Nueva Vida en favor de las personas. Desde estas líneas quiero expresar mi gratitud en nombre de los que componen esta familia de NV y en el mío propio.

Gracias también a Dios que nos ayuda y provoca a este trabajo de amor a los demás, no con paternalismo, sino de un modo fraternal.

Alguien dijo: “Lo mejor está por venir”, así lo creemos y deseamos, y para verlo, ahí estará nuestra contribución.

Julio García Celorio
Presidente

I. PRESENTACIÓN



ASOCIACIÓN EVANGÉLICA NUEVA VIDA

I. NUEVA VIDA

La Asociación Evangélica Nueva Vida es una organización privada, de ámbito autonómico y sin ánimo de lucro que trabaja para promover el pleno desarrollo de los derechos sociales y civiles de los colectivos más vulnerables y desprotegidos.

Nace en 1998, ante la necesidad de dar forma legal a la intervención social que venía realizando en los Centros Penitenciarios de Cantabria. Al detectar las necesidades de los reclusos y reclusas que requerían ser atendidas de manera integral, así como de gente que se acercaba a la iglesia, como los fueron las primeras víctimas de violencia de género.



Maksym Dyadchenko

VISIÓN

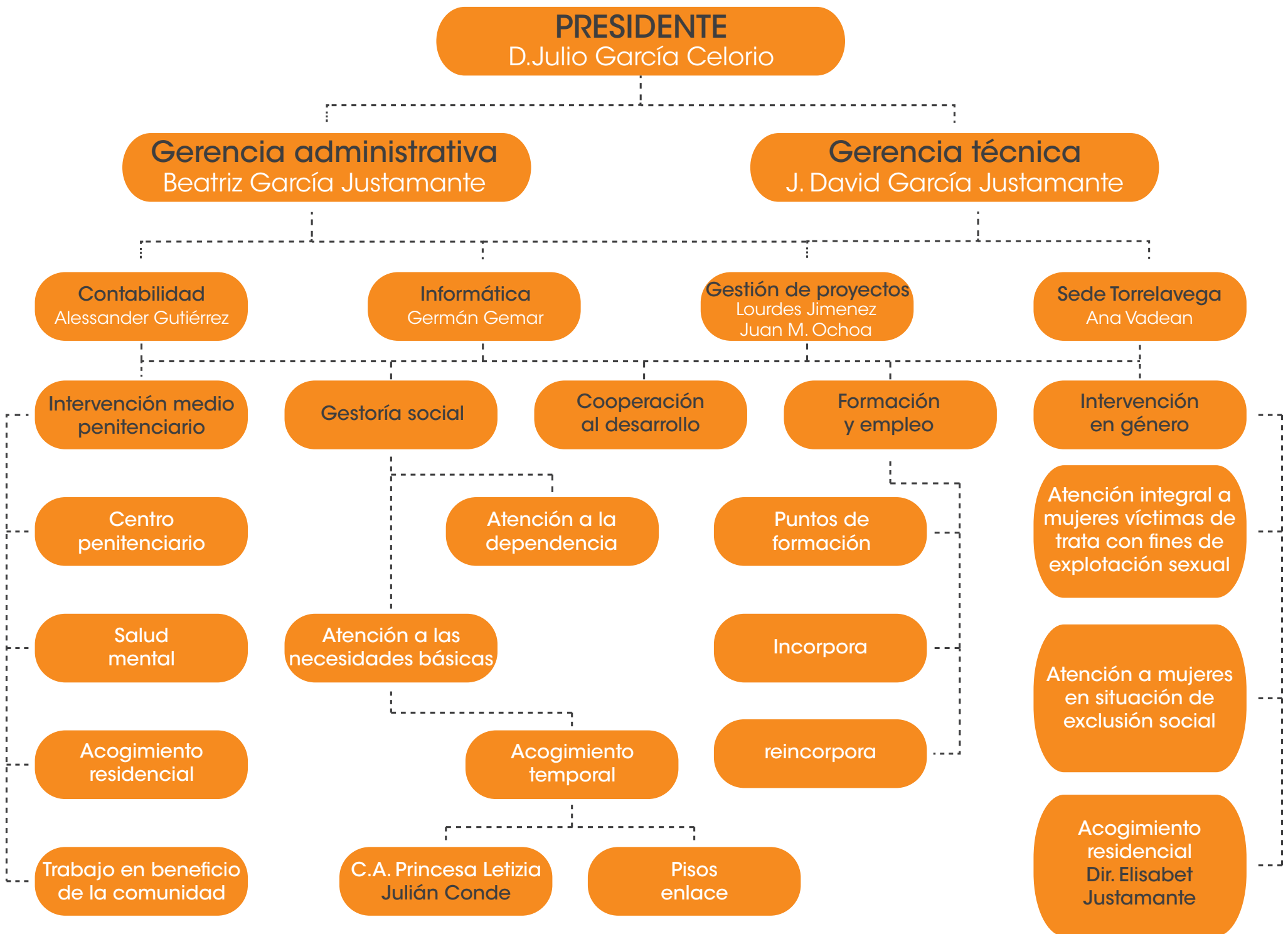
LA ASOCIACIÓN EVANGÉLICA NUEVA VIDA se ve como una entidad con compromiso cristiano que trabaja en pro de la justicia social y la dignidad humana, favorece la inclusión social de los colectivos más desfavorecidos. Atiende a las necesidades del ser humano de manera integral sin distinción de sexo, edad, raza, religión o ideología; mediante el uso de los recursos existentes y la propuesta de nuevos para responder a una sociedad en constante cambio.

MISIÓN

Nuestra misión se ve impulsada por una profunda vocación de servicio cristiano que conlleva a la acción social integral dirigida a la inclusión de reclusos y ex reclusos, víctimas de violencia, víctimas de tráfico y explotación sexual, personas en situación de dependencia, colectivos en gran necesidad y/o exclusión; y el desarrollo en países con menores oportunidades mediante proyectos de cooperación. Con una intervención basada en los valores de la entidad en donde voluntariado y profesionales trabajan en unidad para el logro de los objetivos.

Estructura

- Intervención en el Medio Penitenciario.
- Intervención en Materia de Género.
- Formación y Empleo.
- Gestoría Social: Atención a las Necesidades Básicas, Atención a la Dependencia, Mediación.
- Cooperación al desarrollo.
- Voluntariado.
- Comunicación.



Sede Torrelavega

- Incorpora
- Gestoría Social
- Atención a personas dependientes
- Mediación
- Voluntariado
- Empleo incorpora

Sede Santander

Sede central

- Gestiona y coordina la ejecución de las directrices y programas aprobados por la junta directiva.
- Dirección, administración y contabilidad
 - Medio penitenciario
 - Género
 - Empleo y formación: Reincorpora, incorpora, Punto de Formación
 - Gestoría Social, cooperación al desarrollo
 - Voluntariado, comunicación

Sede Cabezón de la sal

- Gestoría Social



II. ÁREAS DE TRABAJO



I. INTERVENCIÓN EN EL MEDIO PENITENCIARIO

1.1 Programa de Asistencia en Centros Penitenciarios

La Asociación Evangélica Nueva Vida tiene como primera línea la Intervención en el Medio Penitenciario, dando asistencia en los Centros Penitenciarios como respuesta al Artículo 25.2 de la Constitución española, que dice:...“2. Las penas privativas de libertad y las medidas de seguridad estarán orientadas hacia la reeducación y reinserción social y no podrán consistir en trabajos forzados.....”.



1.1.1. Consejería Personalizada

El programa consiste en realizar un asesoramiento social y psicológico a los reclusos y reclusas que deben ingresar por mandato legal en prisión. El personal tanto profesional como voluntario realiza esta intervención dentro del Centro Penitenciario “El Dueso” tratando de paliar las graves consecuencias que provoca la falta de libertad: desarraigo con el exterior, falta de autoestima y riesgos colaterales.



Este programa trata de dar una respuesta adecuada a las necesidades personales de los presos con menos recursos, no sólo en el sentido económico sino también a nivel educativo, social, habilidades básicas, entre otras.

ACTIVIDADES INDIVIDUALES Y GRUPALES:

Preventivos:

Lunes de 15 a 18 hrs.

Penados:

Sábados de 11 a
13:30 hrs.

Mujeres:

Sábados de 11 a
13:30 hrs.

Dentro del programa de Asistencia en Centros Penitenciarios, también se realizan algunas actividades de ocio y tiempo libre, entre ellas actividades especiales de verano y navideñas en las que se les ofrece información y difusión de la actividad que realiza la ONG, intercalando con musicales y puestas en escena, mientras se interactúa con todos los reclusos y funcionarios.



ASISTENCIA MENSUAL A REUNIONES

Hombres preventivos

12

Hombres penados

35

Mujeres:

12

1.1.2. Asistencia Jurídica

Nueva Vida realiza desde el 2012 asistencia jurídica para los internos del C.P. El Dueso y el Centro de Reinserción Social José Hierro. Dentro de este servicio, existe responsable con la función de mediador, que es el encargado de responder de manera individual a las consultas del interno en materia legal, siempre sin sustituir al abogado que lleva su caso, orientándole y ayudándole en la realización de recursos y demás trámites.

Asesorías

108

1.2. Acogimiento Residencial



Desde 1987, la Asociación Nueva Vida ofrece su Programa de Acogimiento Residencial dentro del ámbito penitenciario a reclusos y ex-reclusos, tanto para permisos como para terceros grados, reclusos en el artículo 100.2, libertad condicional y/o definitiva

La entidad cuenta con una casa en el término municipal de Piélagos con una capacidad de diecinueve plazas, destinada al acogimiento de hombres.





Dentro del programa se les ofrece entre otros recursos, el acogimiento residencial con las necesidades básicas cubiertas, la atención psicológica, socio-educativa y jurídica gratuita por parte del equipo de la entidad, el acompañamiento en los trámites, la participación en cursos y programas desarrollados por la Asociación, programas de ocio y tiempo, así como la participación en el Programa Reincorpora, dirigido hacia la inclusión socio-laboral.

**Acogidos
anuales**

Hombres
67

1.3. Salud Mental

1.3.1. Programa Reeducativo Terapéutico para Hombres que ejercen la Violencia en Pareja

Programa reeducativo-terapéutico para hombres que ejercen la violencia en la pareja. El programa con la comunidad agresora se viene llevando a cabo desde 2009, y está destinado a varones que ingresan en el C.P. El Dueso por haber ejercido maltrato, violencia, abuso o control sobre las mujeres con las que tienen o han tenido relaciones afectivas.

Dentro de los Centro Penitenciarios se lleva a cabo, de manera habitual, el Programa de Intervención “Vivir sin violencia”, cuya duración excede al año, esto supone un problema y una situación que genera gran frustración a los internos cuya condena es de corta duración, ya que al no tener acceso al citado programa, no pueden obtener beneficios penitenciarios, ya que están condicionados al cumplimiento de su Programa Individual de Tratamiento, en el que tienen señalado como actividad prioritaria realizar un programa reeducativo en materia de violencia de género.

De ahí la motivación por la realización de este programa desde nuestra Asociación, el cual va destinado a estos internos con condenas de corta duración, con el fin de que con su cumplimiento puedan disfrutar de beneficios como permisos o progresiones de grado. Actualmente, desde la Asociación se llevan a cabo tres tratamientos anuales, para que el mayor número de internos se pueda beneficiar de los mismos.



1.3.2. Ausencia y Presencia de Bienestar en Salud Física y Mental con colectivos en riesgo de exclusión

La Asociación Evangélica Nueva Vida está llevando a cabo este programa desde el año 2012, destinado a personas con problemas de salud mental (patología dual u otras alteraciones mentales), como parte del Protocolo de Aplicación del Programa Marco de Atención Integral a Enfermos Mentales en Centros Penitenciarios (PAIEM).

Semanalmente se realiza en el C.P. El Dueso distribuido en cuatro talleres, con 8 usuarios cada uno. El objetivo es restaurar la calidad de vida de las personas con enfermedad mental a nivel individual y comunitario, trabajando la salud, el bienestar físico, emocional y social, aumentando de esta forma su autonomía personal y adaptación al entorno y medio penitenciario.



1.3.3. Promoción Integral de la Salud y Bienestar Social de Reclusos y Exreclusos con Enfermedad Mental y/o Patología Dual

Programa cuyos destinatarios son usuarios propuestos por el Centro de Inserción Social "José Hierro", y se incorporan a los tres talleres diferentes:

TALLERES DE 28 SESIONES CADA UNO

Violencia
de género

Violencia
doméstica

Agresión
sexual

Usuarios

15

1.3.4 Programa Libre de Drogas PROSENCAN

En este 2016, el Centro Penitenciario el Dueso, solicitó nuestra colaboración para llevar a cabo el programa para prevención del consumo de cannabis, a cargo de un psicólogo, el perfil de los asistentes fue elegido por los profesionales entre presuntos consumidores y población en riesgo con una media de 30 años de edad.

Se realizaron dos ediciones del taller, tanto en el módulo de preventivos, como en el de penados, constando de 13 sesiones cada uno.

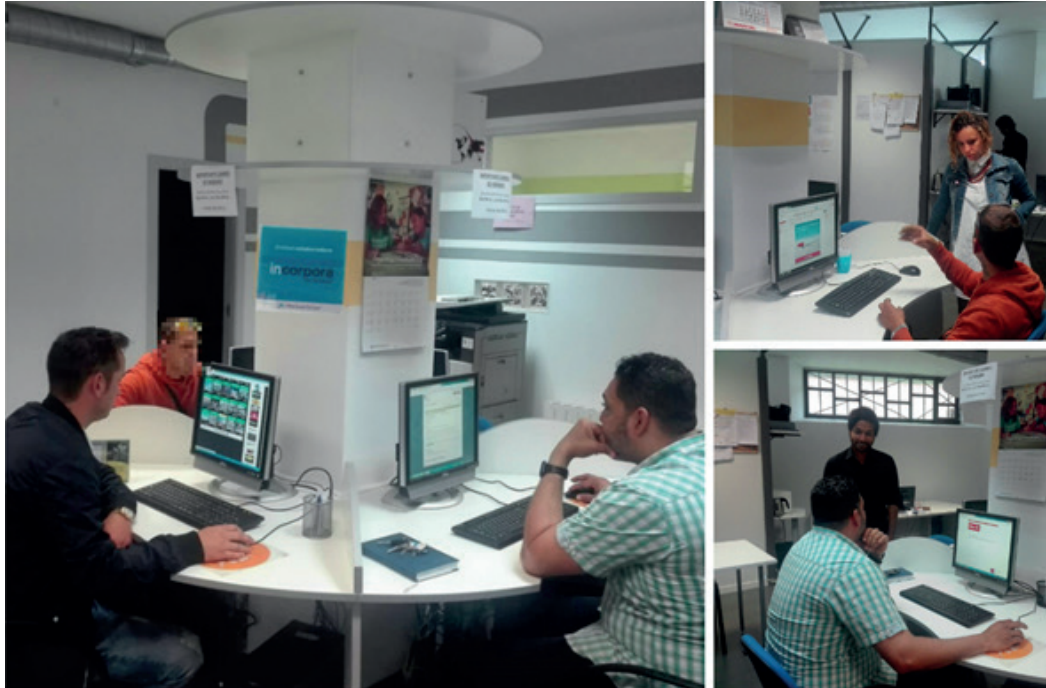


Usuarios

51

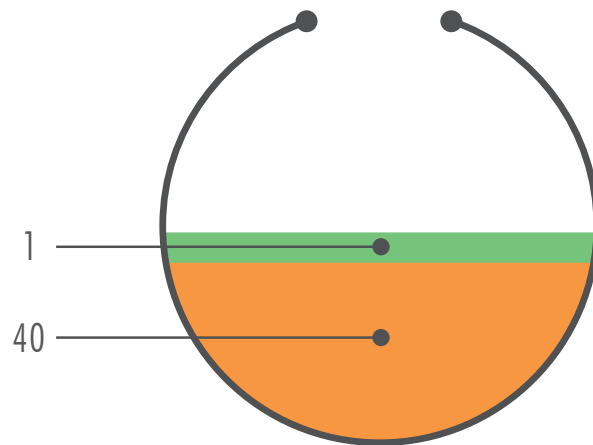
1.4 Programa de reinserción social y laboral

REINCORPORA **reincorpora** | Programa de reinserción de reclusos
de "la Caixa"

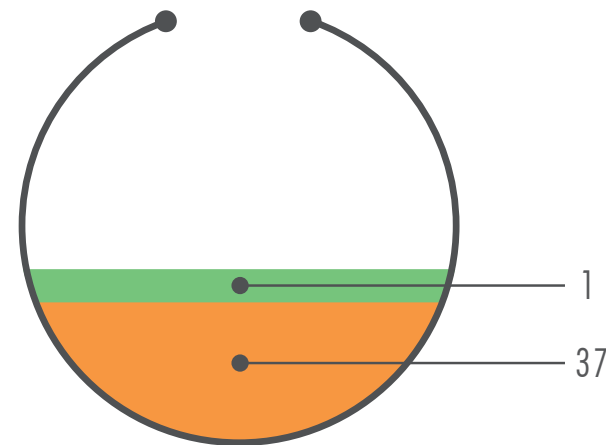


El programa se dirige a personas que cumplen una condena privativa de libertad, que se encuentren al final de su condena. El objetivo principal es facilitar la inserción sociolaboral de dichas personas, objetivo que en la Asociación se aborda desde un punto de vista integral, centrándonos en aspectos laborales y personales de cada uno. Orientado a la reinserción no sólo laboral, sino también social de los internos en su último periodo de condena. Los usuarios se encuentran en cumplimiento de una pena con un grado, de semi-libertad, que les permite llevar a cabo el programa y desde luego la incorporación al mercado laboral en cuanto salgan del recurso.

● Mujeres
● Hombres



Participantes

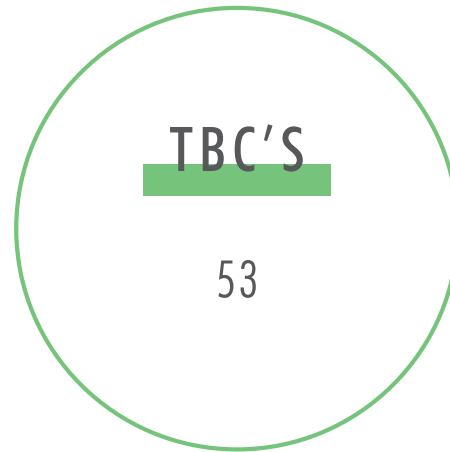


Inserciones

1.5. Programa de Trabajo en Beneficio de la Comunidad

Desde 2008 tenemos un convenio con la Secretaria General de Instituciones Penitenciarias, para que penados con medidas alternativas sean derivados desde Servicios Sociales Externos del Dueso ya que por su delito pueden cumplir condena con la modalidad de trabajo en beneficio de la comunidad.

Para ello de acuerdo a su perfil y sus habilidades sociales, se les elabora el itinerario (plan de ejecución) derivándoseles a las diversas dependencias de nuestra entidad para realizar los *TBC.



2. INTERVENCIÓN EN GÉNERO

2.1. Atención Integral a la Mujer Prostituida

La Asociación atiende desde 1998 a mujeres víctimas de trata o bien que deseaban salir de la prostitución, actualmente somos la única entidad en la Comunidad de Cantabria que posee un recurso de acogimiento residencial para la atención integral de mujeres víctimas de trata con fines de explotación sexual y sus hijos e hijas menores o discapacitados.

Tenemos ya tres años con convenio del Ministerio de Igualdad, Sanidad y Servicios Sociales, quien apoya y financia nuestro proyecto, trabajando en red con diversas asociaciones nacionales e internacionales.

Formamos parte de la Plataforma Protestante contra la Trata y ésta a su vez de la Red Española contra la Trata, creemos en el trabajo en red y coordinamos nuestro trabajo con las entidades públicas y privadas de Cantabria y de ámbito nacional.

DERIVADAS POR:



— Policia Nacional

— Dir. General de Infancia y Familia

— Instituto Cántabro de Servicios Sociales

— Askabide

— Iglesias

Gracias al trabajo coordinado entre instituciones se logró el retorno de una de estas mujeres a su país de origen, y el que se les diera a dos de ellas la residencia por circunstancias especiales, cabe destacar que trabajamos mano a mano con la Policía Nacional y la Unidad contra la Violencia de la Delegación de Gobierno en Cantabria.

El programa realizado coincide con el propio del acogimiento residencial, enfatizando en este caso dos áreas, la restauración psicológica de la víctima y la asesoría jurídica para la aplicación del Protocolo de Atención a Mujeres Víctimas de Trata con Fines de Explotación Sexual.

Ha sido también sumamente importante el Programa de Inserción laboral “Incorpora” el cual de la mano del Punto Formativo logró que siete mujeres participaran de una formación orientada al empleo y que actualmente 4 de ellas se encuentren trabajando.



2.2 Programa de detección precoz de VIH "Alicia Gordon Gulick"

Este año iniciamos nuestro Programa Alicia Gordon, de detección y prevención del VIH, en el que un grupo de voluntarios profesionales, acuden a los clubes, a la calle y a los pisos donde se encuentran las mujeres prostituidas, ofreciendo la aplicación de la prueba rápida del VIH de manera gratuita.



¿Te gustaría hacerte la prueba del VIH?

Gratis Anónima Rápida (30 min) Sin dolor



Sólo necesitas pasar la paletilla de plástico por las encías de arriba y de abajo, esperar 30 minutos y obtienes el resultado.

¡Cuidate!
UTILIZA:
PRESERVATIVOS



Es recomendable utilizar lubricantes con base de agua para evitar que se rompan.

¡Te ayudamos!
Para cualquier consulta, acércate a la unidad móvil o a cualquier voluntario de la Asociación Nueva Vida



Acude a: Calle Bajada de La Encina 6, 39005 Santander
Teléfono: 942 343 428 - 635 926 983 (24 hrs.)

Subvenciona: 

Colabora:  

Mujeres
atendidas

442

2.2. Sensibilización

Este año participamos realizando varias actividades, entre ellas por el poder de convocatoria mencionaremos la Marcha organizada a nivel mundial por A21, a la que nos sumamos invitando a la población de Cantabria a participar, sumando más de doscientas personas que llevamos a cabo una caminata desde el Palacio de Festivales hasta el Ayuntamiento de Santander, en donde leímos el manifiesto contra la Trata.



También dimos tuvimos dos jornadas educativas en Institutos sensibilizando y dando a conocer la realidad de la Trata, en donde pudimos llegar a 60 alumnos, con excelentes resultados en donde los alumnos intervinieron activamente. Siendo la intervención con mujeres víctimas de trata una de nuestras líneas prioritarias, se convierte en transversal dentro de nuestras actividades formativas, por lo que este año se realizaron tres jornadas de sensibilización en el Punto de Formación dentro de los cursos orientados al empleo, con la finalidad de que conocieran la situación actual de la trata con fines de explotación sexual y modificar la percepción que se tiene de este problema.

2.3. Programa de Acogimiento Residencial

El Programa de acogimiento residencial es un recurso que empezó a funcionar en Santander desde 1998, dirigido a dos colectivos principales:

- Mujeres víctimas de violencia de género y víctimas de trata con fines de explotación sexual.
- Mujeres en situación de exclusión social

El Programa de Acogimiento residencial para mujeres es uno de los programas con los que nace la entidad, siendo el piso de acogida para mujeres el primero que se abre dentro de nuestra asociación, ante la urgente necesidad de techo, alimento y seguridad.

El Programa de Acogimiento Residencial trabaja muy profundamente el área psicológica, principalmente porque desde la Asociación consideramos que una de las necesidades más importantes de nuestras usuarias son la adquisición de habilidades sociales básicas, así como la adquisición de capacidades y herramientas para solventar los problemas de ansiedad que pueden surgir ante determinadas situaciones.

El tiempo promedio de estancia en el recurso es de alrededor de seis meses, sin embargo, por la múltiple problemática que suelen presentar las mujeres, el acogimiento se prolonga aún más.

Nuestro programa pretende trabajar con nuestras usuarias desde un enfoque integral, desde diversas áreas:

Área de Salud

Se informa, orienta y acompaña a las mujeres a los recursos públicos y privados para la adecuada atención médica, además de incluirse un servicio de atención médica privada a domicilio para atender cualquier problema de salud que pueda presentarse, siendo muy útil la atención para los problemas de estrés y ansiedad que sobre todo presentan en la fase inicial.

Área psicológica

Desde la acogida inicial, se cuenta con una profesional en el campo, quien realiza una evaluación psicológica y el seguimiento. Se trabaja con ellas la adquisición de auto concepto, identidad y autoestima positivos, en muchos casos se acompaña en los procesos de desintoxicación de drogas o alcohol.

Área jurídica y seguridad

Se acompaña en el proceso judicial, explicándole a través de un mediador jurídico su situación y el proceso. También se les orienta para lograr toda la documentación requerida y en caso de mujeres extranjeras regularizar su estancia.

Área de formación y empleo

Una vez pasada la fase de estabilización, pasan al programa de reinserción socio-laboral incorpora que lleva a cabo la entidad en conjunto con Fundación Obra Social La Caixa, y a la formación dentro del Punto de Formación Incorpora que también gestiona la Asociación.

Programa de ocio y tiempo libre

Salidas grupales programadas a conocer la Comunidad Autónoma, a eventos recreativos y culturales, conferencias, cursos y otros que ayuden al desarrollo integral de la mujer. Salidas individualizadas con o sin acompañamiento y salidas con la familia.

3. FORMACIÓN Y EMPLEO

3.1.



Ha cobrado especial importancia en nuestra entidad el programa de reinserción socio-laboral y la formación orientada hacia el empleo, extendiéndose nuestra actuación con el Programa **incorpora** de "la Caixa" a Torrelavega.

Mientras que con el Programa **reincorpora** de "la Caixa", que ya se explicó en el apartado de Medio Penitenciario, se trabajaron itinerarios individualizados y formación en el medio abierto.



El itinerario incluye orientación, información, acompañamiento y alfabetización digital. Trabajamos la elaboración de currículums, la búsqueda en la web, inscripción en los servicios correspondientes del Emcan, agencias de desarrollo local, etts, y cuantas derivaciones sean necesarias. Asimismo, se gestiona la inclusión en nuestra bolsa de empleo y de acuerdo a su perfil a cursos de formación, realizando de esta manera un acompañamiento completo de reinserción laboral.

3.2 Punto de Formación

incorpora
de "la Caixa"

El año pasado Nueva Vida inicio en Cantabria el primer Punto de Formación **incorpora** de "la Caixa", abriendo en las instalaciones de Peñacastillo sus aulas a los alumnos derivados de las entidades que ejecutan el Programa Incorpora, y este año se ha continuado con la iniciativa.



Inauguración del Aula de Punto de Formación Nueva Vida, a la que asistieron autoridades de Instituciones Penitenciarias, Gobierno de Cantabria, Ayuntamiento de Santander y de la Fund. Bancaria La Caixa La Caixa

Es un programa de socialización y formación orientada al empleo para personas que quieren acceder al mercado laboral de una manera distinta a la convencional.

El proyecto trabaja con alumnos provenientes de diferentes contextos, tanto dentro del aula, como en campo. Disfrutar aprendiendo es básico en nuestros cursos, para terminar adquiriendo habilidades laborales que se desarrollarán en las empresas adheridas al programa.



En el año 2016, se han llevado a cabo tres cursos de formación, uno de Operaciones básicas de comercio, otro de Ayudante de camarero y por último de Operaciones básicas de restaurante y bar.

Op. básicas de
Comercio

21 Alumnos

Ayudante de
camarero

19 Alumnos

Op. básicas de
Restaurante y Bar

19 Alumnos

4. GESTORÍA SOCIAL

4.1. Centro de Acogida PRINCESA LETIZIA

La Asociación Nueva Vida, colabora desde 2009 con el Ayuntamiento de Santander con siete empleados técnicos y auxiliares para la atención de los usuarios de Acogida Princesa Letizia, como respuesta a la necesidad real de cubrir un área de intervención básica, como es el de mantenimiento, asistencia y entrenamiento de las habilidades de autonomía personal y social.

El colectivo al que se dirige son hombres y mujeres sin hogar de forma temporal que además carecen de cualquier recurso material, económico y social, lo que les coloca en situación de exclusión social.

Usuarios

1,092

Estancias

10,463



César Díaz, alcalde en funciones en acuerdo con Nueva Vida y Ampros para ampliar servicios

La Asociación Nueva Vida, colabora desde 2009 con el Ayuntamiento de Santander con siete empleados técnicos y auxiliares para la atención de los usuarios de Acogida Princesa Letizia, como respuesta a la necesidad real de cubrir un área de intervención básica, como es el de mantenimiento, asistencia y entrenamiento de las habilidades de autonomía personal y social. El colectivo al que se dirige son hombres y mujeres sin hogar de forma temporal que además carecen de cualquier recurso material, económico y social, lo que les coloca en situación de exclusión social.

Asimismo, se incrementaron los servicios prestados aumentando el servicio de restauración, ofreciendo desayuno y cena. Y por primera vez se abrió el apartamento para familias en el que se atendió a una familia compuesta por tres adultos y tres menores a la que se le había quemado su piso.

ACTIVIDADES DE OCIO Y TIEMPO LIBRE

El taller de cerámica sigue siendo uno de los favoritos dirigido todos los lunes por uno de nuestros empleados, con una asistencia media de 15 usuarios.



Usuarios


105

4.2. Programa de Alojamiento Alternativo ENLACE

ENLACE es un programa de alojamiento alternativo que cuenta con dos pisos uno perteneciente al Ayuntamiento de Santander y otro del Banco Sabadell que en el 2012 fueron cedidos a Nueva Vida, para su rehabilitación, adecuación y gestión para acoger a familias en situación de gran exclusión derivadas por los servicios sociales. En estos pisos se ofrece vivienda temporal para una estancia de tres meses (prorrogables según valoración) en la que reciben atención integral tanto a los adultos como a los menores en colaboración con los servicios sociales de atención primaria. Se realizan también itinerarios de inserción socio-laboral, con actividades orientadas hacia la búsqueda de empleo y educación para la salud.



4.3. Comedor

Con la financiación de Fundación , Nueva Vida por segundo año consecutivo puso en funcionamiento un comedor infantil en el local social que cedió la comunidad de vecinos de Nuevo para atender la imperante necesidad de menores que en vacaciones de verano se quedaban sin la cobertura del comedor escolar. El Restaurante La Mulata, en colaboración, ofreció menús diarios balanceados y con la alta calidad que los caracteriza.



El programa incluyó un menú equilibrado de comida, igual que se proporcionaba en las instalaciones del comedor, monitorizado por técnicos y voluntarios de la entidad, a la vez que se desarrollaban hábitos de higiene, alimentación y hábitos sociales. También se proporcionó un menú de merienda para llevar a sus hogares. De igual manera, y para cubrir el tiempo previo a la comida, se llevaron a cabo actividades educativas dirigidas, de acuerdo con el rango de edad de cada menor, logrando con ello también objetivos de aprendizaje.

**Menores
atendidos**

45

4.4. Atención a las necesidades básicas

El programa de gestión social, consiste en garantizar los derechos sociales de todos los residentes autóctonos y extranjeros. La Asociación Evangélica Nueva Vida como entidad orientada a la atención y satisfacción de las necesidades básicas del ser humano, ofrece la protección social, a través de actividades de información, orientación, acompañamiento, derivación, prevención, promoción, intervención, incorporación e inclusión social, para cubrir las necesidades básicas de alimentación, vestido y en su caso alojamiento temporal.



Continuamos dentro del Sistema de Atención a la Urgencia Social, gestionado por la Plataforma de Diaconía Acción Social, en el que como miembros recibimos financiación por parte del Ministerio de Igualdad, Sanidad y Servicios Sociales, para atender a diversas necesidades de las familias principalmente de alimentación, pero también pago de suministros básicos, bonos de transporte, recetas médicas y otros.

Programa que además conlleva medidas transversales como cursos de habilidades sociales, búsqueda de empleo, economía del hogar, uso responsable de los recursos energéticos.

**Usuarios
atendidos**

4,572

4.4.1. Banco de Alimentos y Ropero Solidario

En los últimos años ha aumentado la dificultad de las familias para suplir necesidades básicas, lo que ha hecho necesaria la reestructuración y sistematización del banco de alimentos que ya venía funcionando desde años atrás.

Siendo imprescindible la coordinación con diferentes entidades de la región, así como con los Servicios Sociales de cada ayuntamiento, en la sede Torrelavega se recogen las solicitudes y se valoran, encargándose la Cruz Roja del reparto de alimentos mientras que el Ayuntamiento de Torrelavega se hace cargo del seguimiento y supervisión del programa.

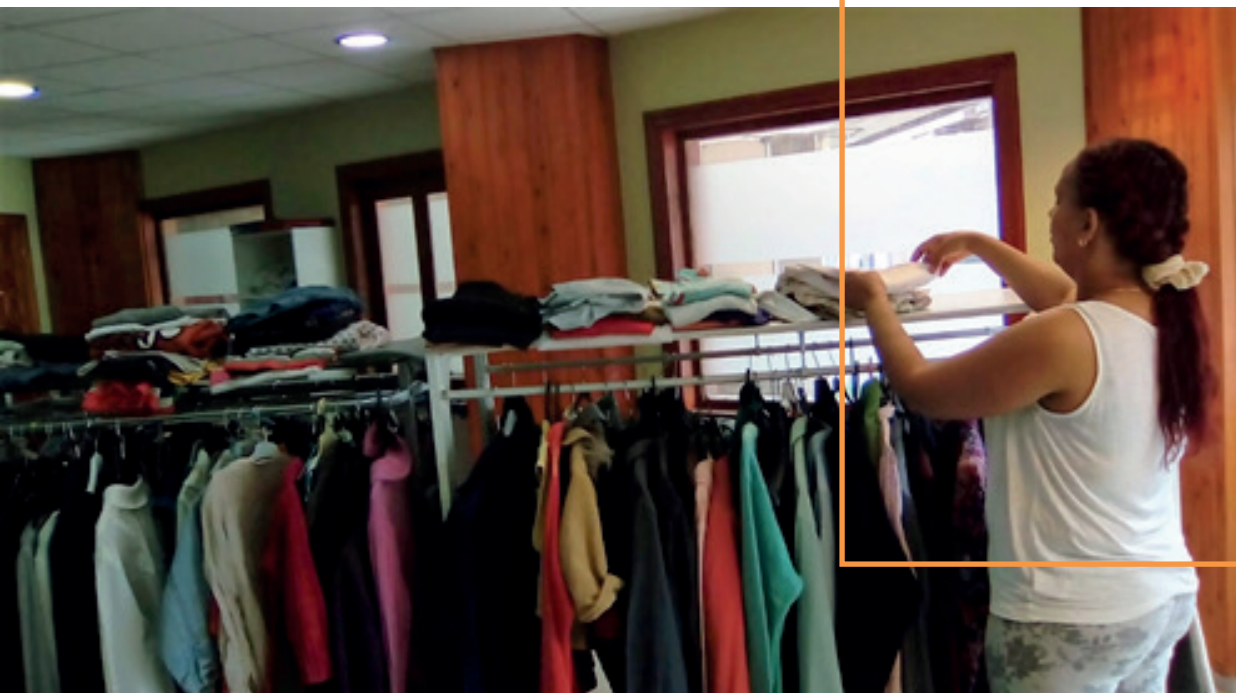
Las necesidades detectadas en Cabezón de la Sal se derivan a la sede Santander, donde se hace directamente la recogida de solicitudes, valoración y reparto de alimentos.

Banco de Alimentos



El ropero en la sede de Torrelavega

Abierto desde 2013, ha tenido una gran demanda de la población no sólo de Torrelavega, sino de otros ayuntamientos. El perfil de personas es cada vez el de una clase media que ahora se encuentra en riesgo de exclusión social, debido a la crisis económica que estamos viviendo.



El procedimiento que se sigue en este caso es una atención personalizada, en una entrevista inicial y posteriormente se valora la situación de la persona y si cumplen los requisitos, pasan a ser beneficiarios del ropero, donde se les entrega ropa según sus necesidades y exigencias. De manera general, en estos usuarios se suelen detectar otro tipo de necesidades, derivándoles a otros recursos tanto propios como de entidades públicas y privadas.

Beneficiarios ropero

**Total de
beneficiarios**

225

4.5 Mediación

La mediación es un proceso de solución positiva de conflictos, voluntario y confidencial, donde un tercero, el mediador, de forma neutral e imparcial, ayuda a las personas implicadas a comunicarse de forma adecuada y constructiva con el fin de alcanzar acuerdos satisfactorios y aceptados por parte de todos los participantes. En el caso de la Asociación Evangélica Nueva Vida, la mediación ha pasado a ser un proceso permanente que engloba toda nuestra actuación, convirtiéndose en un proyecto transversal que nos lleva a que nuestros usuarios ganen en todos los procesos. La mediación puede aplicarse en diversos ámbitos, en nuestro caso, cabe destacar el papel tan importante de la mediación penitenciaria, en el que, por las propias características del medio, privado de libertad, no permite trabajar con todos los involucrados a la vez, lo que dificulta el proceso y el trabajo del mediador.



5. ATENCIÓN A PERSONAS DEPENDIENTES

Atención en Instituciones Sociosanitarias



Desde el 2008 se desarrolla el programa de atención a personas mayores a través del voluntariado, centrándonos cada vez más no solamente en las personas mayores sino también en los cuidadores no profesionales.

En el Hospital Sierrallana de Torrelavega, colaboramos con el programa de voluntariado que se gestiona desde la unidad de trabajo social y la atención al paciente. El programa está dividido en dos proyectos: Atención directa y acompañamiento y La biblioteca del paciente.

Dentro el proyecto de atención directa y acompañamiento se ofrece comunicación, apoyo emocional y acompañamiento a aquellos enfermos que estando ingresados en el hospital por un periodo relativamente largo no reciben visitas del exterior.

En el proyecto la biblioteca del paciente, nuestra labor es la de dinamizar la lectura en los pacientes y acompañantes, repartiendo libros por las habitaciones y en el caso de pacientes solos acompañarles en la aventura de leer.

En el Hospital Marqués de Valdecilla y la Residencia Cantabria, nuestra labor continúa siendo bajo demanda del propio enfermo, de los familiares o de amigos cercanos, tanto para acompañamiento, como atención a las necesidades básicas, asistencia en trámites, etc.

Actualmente desde la sede de Torrelavega colaboramos con la Residencia Alborada, con voluntarios de nuestra entidad que participan en las actividades de ocio y animación con los mayores, especialmente con aquéllos que no reciben visitas. Acompañándoles tanto en actividades que se llevan a cabo dentro de las instalaciones de la residencia, como en las salidas organizadas. Colaboramos también con actuaciones en el programa del aniversario de la Residencia y en la fiesta de Navidad.

La atención y el acompañamiento en domicilio

Dentro de esta actividad proporcionamos acompañamiento en actividades de la vida diaria, gestiones administrativas, consultas médicas a la vez que realizamos actividades de ocio y entretenimiento al aire libre. Cabe destacar dentro de este programa el apoyo emocional que se da tanto a la persona dependiente como a la familia.

Atención en Instituciones Sociales
Residencia La Alborada
Residencia Ecoplar

Atención en Insituciones Sanitarias
Hospital Sierrallana
Hospital Marqués de Valdecilla
Residencia Cantabria

Atención domiciliaria



6. NUESTRA ACTUACIÓN EN CIFRAS

USUARIOS

PROGRAMA

- 769** — INTERVENCIÓN EN EL MEDIO PENITENCIARIO: orientación grupal, personal y alfabetización digital.
- 67** — RECLUSOS EN ACOGIMIENTO RESIDENCIAL
- 47** — ASISTENCIA JURÍDICA
- 32** — SALUD MENTAL, REEDUCACIÓN DE AGRESORES : Violencia de género, doméstica, sexual y delito agravado
- 41** — REINSERCIÓN SOCIO-LABORAL REINCORPORA
- 957** — ATENCIÓN EN MATERIA DE GÉNERO
- 448** — ATENCIÓN INTEGRAL A MUJERES VÍCTIMAS DE TRATA CON FINES DE EXPLOTACIÓN SEXUAL
- 469** — JORNADAS DE FORMACIÓN Y SENSIBILIZACIÓN
- 212** — PROGRAMA DE REINSERCIÓN SOCIOLABORAL INCORPORA
- 59** — PUNTO DE FORMACIÓN INCORPORA
- 1092** — CENTRO DE ACOGIDA PRINCESA LETIZIA

USUARIOS

PROGRAMA

- 10** — PROGRAMA DE ACOGIMIENTO “ENLACE”
- 45** — COMEDOR “EDUCO”
- 4572** — GESTORÍA SOCIAL
- 423** — BANCO DE ALIMENTOS
- 145** — ROPERO
- 378** — MEDIACIÓN
- 132** — PROGRAMA DE ATENCIÓN A LA DEPENDENCIA
- 52** — VOLUNTARIOS

III. VOLUNTARIADO



Somos una entidad en la que la vocación de servicio es uno de nuestros principales motores, de hecho, con el voluntariado es como nada nuestra entidad y además, hoy en día es una parte esencial de nosotros. El trabajo en conjunto del voluntario y el personal contratado hace un equipo de trabajo especial, gracias a la calidez y cercanía que tiene el voluntariado, que le permite llegar al usuario y lograr de esta manera una empatía natural con las personas usuarias de nuestra asociación.





El principal reflejo de este compromiso con la sociedad es el aumento de profesionales que ofrecen sus servicios como voluntarios. Este año hemos realizado dos jornadas de formación para el voluntariado, con formación general y específica en Intervención en el Medio Penitenciario y en Intervención con mujeres prostituidas.

IV. COMUNICACIÓN



Una herramienta básica es nuestro portal web www.asociacionnuevavida.org, el cual se actualiza periódicamente con noticias, información sobre nuestra entidad, información y orientación para nuestros usuarios, contenido para los empleados de nuestra misma entidad e información de interés para otras entidades y lector en general.

Siendo las redes sociales las favoritas para lograr la comunicación también contamos con nuestra página www.asociacionnuevavida.org y en **ONG Nueva Vida**   a través de las cuales se comparte entre nuestros visitantes no sólo información escrita, sino gráfica sobre actividades, eventos y desde luego comentarios.

Sin olvidarnos de la oportuna difusión a través de la prensa escrita, en la que hemos aparecido en los principales diarios con noticias importantes sobre nuestros proyectos.

También se han realizado numerosas entrevistas en radio, y Televisión Española en las que se ha difundido la actividad de la Asociación Nueva Vida, los diversos programas y la forma de acceso, siempre buscando llegar a la mayoría de la población.

Y además hemos participado en diversos estudios e investigaciones con la Universidad del País Vasco, Universidad de Barcelona y con la Universidad Complutense de Madrid.

ENTIDADES



Instituto Cántabro de Servicios Sociales



PROGRAMA

- Atención Integral A Mujeres Víctimas De Trata Con Fines De Explotación Sexual y a sus hijas.
- Promoción integral de la salud y el bienestar de reclusos y exreclusos con enfermedad mental

- Gestoría Social
- Acogimiento Residencial Para Reclusos y Exreclusos
- Atención A Personas Dependientes

- Información, orientación y formación en materia de violencia de género: La trata con fines de explotación sexual.

- Intervención con Mujeres Víctimas de Violencia
- Voluntariado con Mujeres Víctimas de Violencia

ENTIDADES



Obra Social
Fundación "la Caixa"



Iglesia Evangélica
Nueva Vida

PROGRAMA

- Viviendas Temporales
- Itinerarios de Reinserción Laboral Incorpora, Reincorpora Y Reincorpora Salud Mental.
- Punto de Formación Incorpora

- Reinserción socio-laboral Torrelavega

- Violencia De Género

- Comedor Infantil

- Mantenimiento

V. PLAN ESTRATÉGICO



Las acciones reflejadas en esta memoria, están contempladas dentro de nuestro plan estratégico 2015-2018, con sus ajustes y adecuaciones al momento en que vivimos, pero sin perder la visión que como entidad tenemos.

PLAN ESTRATÉGICO 2015/2018

Linea 2

La Intervención en Materia de Género como clave para promover los derechos humanos y la igualdad de oportunidades.

Eje estratégico:

La Intervención con mujeres víctimas de violencia, explotación sexual y en exclusión social.

Linea 4

Una Gestoría Social de programas que garanticen al individuo la atención de necesidades básicas de manera integral.

Ejes estratégicos:

- a) La Atención a necesidades básicas
- b) La Atención a la Dependencia
- c) La Mediación

Linea 6

La Cooperación al Desarrollo como línea de compromiso con el mundo.

Eje estratégico:

La Cooperación al Desarrollo en Perú.

Linea 8

La Comunicación como eje transversal de difusión de información y de visibilización.

Eje estratégico:

Plan de comunicación interna y externa de la entidad que vertebre el plan estratégico.

Linea 1

La Intervención en el Medio Penitenciario como línea prioritaria para la inclusión social.

Eje estratégico:

La Intervención en el Medio Penitenciario.

Linea 3

La Formación orientada al Empleo como base de la reinserción socio-laboral.

Ejes estratégicos:

- a) Formación
- b) Búsqueda y mantenimiento del Empleo

Linea 5

Programa de apoyo y prevención de las adicciones.

Eje estratégico:

Formación, acompañamiento y acogimiento residencial en todo el proceso.

Linea 7

El Voluntariado como eje transversal en todas las líneas en acción coordinada con profesionales.

Eje estratégico:

Acción eficiente y eficaz del voluntariado

VI. AGRADECIMIENTO



Ministerio del Interior

Ministerio de Sanidad, Servicios Sociales e Igualdad

Secretaría General de Instituciones Penitenciarias

Centro Penitenciario El Dueso

Centro de Reinserción Social "José Hierro"

Jefatura Superior de Policía en Cantabria

Grupo Operativo de Extranjeros

Servicio de Atención a la Familia

Delegación de Gobierno en Cantabria

Gobierno de Cantabria

Consejería de Presidencia y Justicia

Diaconía España



Dirección General de Justicia

Consejería de Univ. Inv. M. Ambiente y Política Social

Dirección General de la Mujer

Ayuntamiento de Santander

Ayuntamiento de Torrelavega

Ayuntamiento de Camargo

Ayuntamiento de Piélagos

Servicio de Atención a la Familia

Ayuntamiento de Cabezón de la Sal

Ayuntamiento de Colindres

Fundación Boñín

Fundación Obra Social La Caixa



Asociación Evangélica Nueva Vida
Bajada de la Encina 6, bajo
39005 Santander, Cantabria
Teléfonos: 942343428
Fax: 942 335 872

secretaria@asociacionnuevavida.org
www.asociacionnuevavida.org

Cabezón de la Sal: sedecabezon@asociacionnuevavida.org

Torrelavega: sedetorrelavega@asociacionnuevavida.org