

MEMORIA2015



#DINOALATRATA

www.asociacionnuevavida.org

Índice

I. PRESENTACIÓN

- 1. EDITORIAL **3**
- 2. LA ASOCIACIÓN EVANGÉLICA NUEVA VIDA **5**
- 3. ESTRUCTURA Y FUNCIONAMIENTO **6**

II. LÍNEAS DE ACTUACIÓN

1. INTERVENCIÓN EN EL MEDIO PENITENCIARIO

- 1.1. Programa de Asistencia en Centros Penitenciarios **9**
- 1.2. Programa de Acogimiento Residencial **11**
- 1.3. Salud Mental **14**
- 1.4. Programa de Reinserción Social y Laboral **17**
- 1.5. Programa en Beneficio de la Comunidad **17**

2. INTERVENCIÓN EN GÉNERO

- 2.1. Atención Integral a Mujeres Víctimas de Trata con Fines de Explotación Sexual **18**
- 2.2. Programa de Acogimiento Residencial **20**
- 2.3. Información y Sensibilización **22**

3. FORMACIÓN Y EMPLEO

- 3.1. Reincorpora e incorpora **23**
- 3.2. Punto de formación **24**

4. GESTORÍA SOCIAL

- 4.1. Centro de Acogida Princesa Letizia **26**
- 4.2. Programa de Vivienda Temporal ENLACE-CAIXA **27**
- 4.3. Comedor Infantil EDUCO **27**
- 4.4. Atención a Necesidades Básicas **28**
- 4.5. Mediación **29**

5. ATENCIÓN A PERSONAS DEPENDIENTES **30**

6. COOPERACIÓN AL DESARROLLO **31**

7. NUESTRA ACTUACIÓN EN CIFRAS **32**

III. VOLUNTARIADO **34**

IV. COMUNICACIÓN **35**

V. FINANCIACIÓN **36**

VI. PLAN ESTRATÉGICO **38**

I. presentación

editorial



Saludos a todos los lectores de esta memoria 2015.

Cada año al redactar y confeccionar la memoria de la Asociación, tengo el sentimiento de que esta página es una de las que no se leen porque se espera que el presidente escriba sólo las bondades y los logros de la entidad... sin embargo, me resisto siempre a no expresar lo que realmente ha sido un trabajo de profundo compromiso e implicación por parte de todos y cada uno de los técnicos y voluntarios de Nueva Vida con las personas que hemos tenido el privilegio de poder ayudar en lo que es la búsqueda de la justicia y la dignidad como persona.

El motivo y la razón de ser de la Asociación Nueva Vida siempre ha estado y quiere estar en el valor de las personas, su dignidad como ser humano inspirado desde su origen en la búsqueda de los valores que inspira el Evangelio.

Ayudar durante todo el año 2015 a la concienciación de que lo justo no es caridad, sino derechos en la construcción de un mundo más justo y más humano en el que la brecha de la igualdad social cada vez tenga que ser menos reivindicada y que esté de una manera normal nuestra sociedad en la que

los gobernantes y todos así la entendamos. Es decir, lo que deberíamos denominar la normalidad social.

Invito a los lectores a revisar con detalle cada una de las páginas y los datos reales que representan vidas de hombres, mujeres y menores que encontraron con nosotros una salida digna.

Mención especial merecen las entidades, organismos, donantes particulares, iglesias evangélicas, que han creído y creen en el trabajo de Nueva Vida y contribuyen con generosidad.

Para terminar quiero expresar mi agradecimiento a Dios por su ayuda e inspiración así como su fuerza y valor para que este progra-

ma sea posible. Hemos crecido evolucionado ... Pero nada sería duradero sin el motor principal que inspira esta asociación. Gracias a Dios por su amor que podemos compartir con generosidad, igual que lo recibimos de Él. Seguimos abiertos no a crear recursos sino a dar respuesta a necesidades personales en la medida de nuestras fuerzas y posibilidades y quizás un poco más.

Al terminar sin triunfalismo reconozco que el 2015 ha sido un buen año en términos de resultados obtenidos y sobre todo de personas conocidas y ayudadas a salir de su círculo para entrar en una Nueva Vida a la que todos tenemos derecho.

ASOCIACIÓN EVANGÉLICA NUEVA VIDA

1. NUEVA VIDA

VISIÓN

MISIÓN

La Asociación Evangélica Nueva Vida es una organización privada, de ámbito autonómico y sin ánimo de lucro que trabaja para promover el pleno desarrollo de los derechos sociales y civiles de los colectivos más vulnerables y desprotegidos.

Nace en 1998, ante la necesidad de dar forma legal a la intervención social que venía realizando en los Centros Penitenciarios de Cantabria. Al detectar las necesidades de los reclusos y reclusas que requerían ser atendidas de manera integral, así como de gente que se acercaba a la iglesia, como los fueron las primeras víctimas de violencia de género.

LA ASOCIACIÓN EVANGÉLICA NUEVA VIDA se ve como una entidad con compromiso cristiano que trabaja en pro de la justicia social y la dignidad humana, favorece la inclusión social de los colectivos más desfavorecidos.

Atiende a las necesidades del ser humano de manera integral sin distinción de sexo, edad, raza, religión o ideología; mediante el uso de los recursos existentes y la propuesta de nuevos para responder a una sociedad en constante cambio.

Nuestra misión se ve impulsada por una profunda vocación de servicio cristiano que conlleva a la acción social integral dirigida a la inclusión de reclusos y ex reclusos, víctimas de violencia, víctimas de tráfico y explotación sexual, personas en situación de dependencia, colectivos en gran necesidad y/o exclusión; y el desarrollo en países con menores oportunidades mediante proyectos de cooperación. Con una intervención basada en los valores de la entidad en donde voluntariado y profesionales trabajan en unidad para el logro de los objetivos.

ASOCIACIÓN EVANGÉLICA

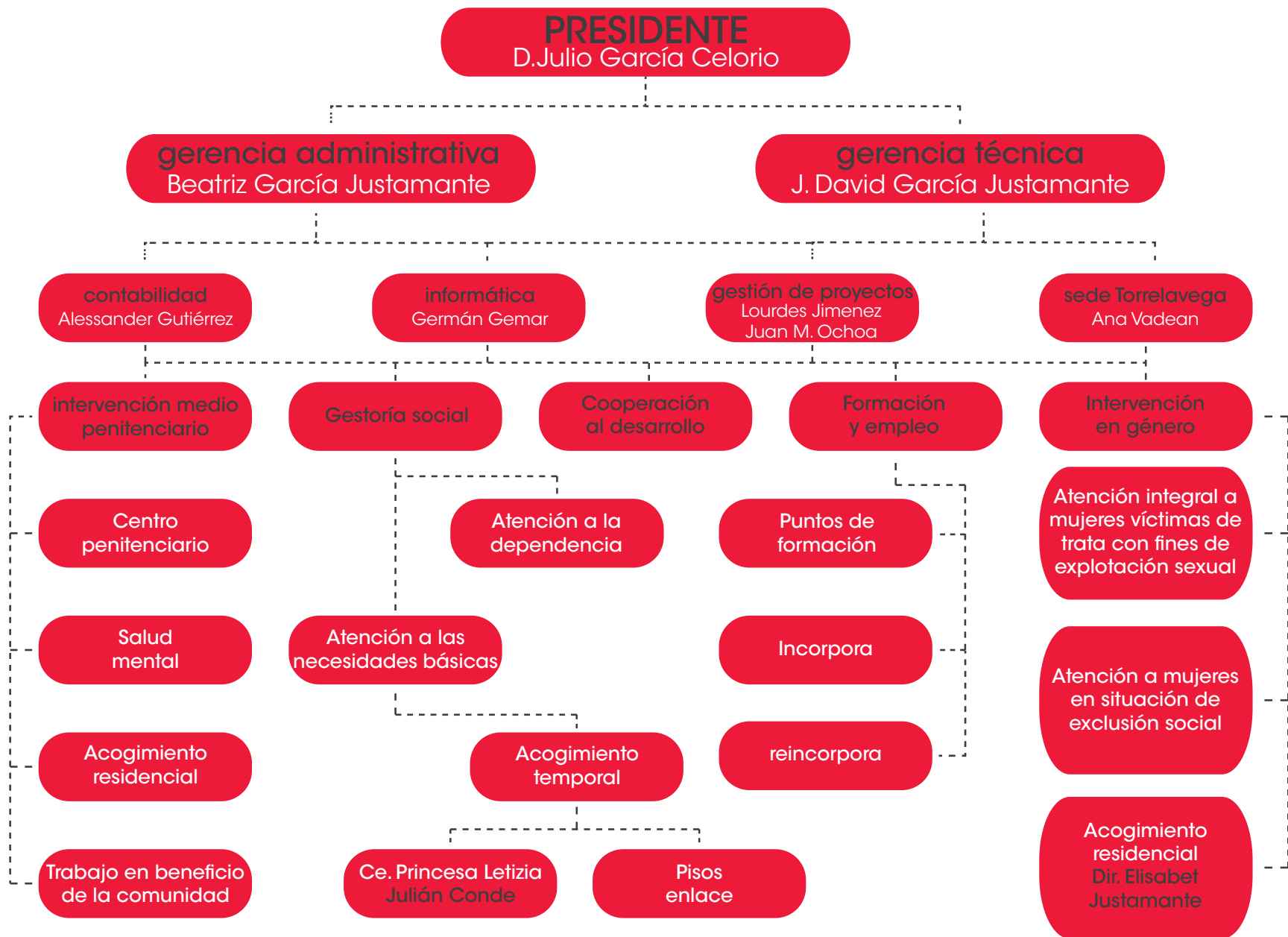
ONG
nueva
VIDA

GESTIÓN SOCIAL

ESTRUCTURA

ÁREAS DE TRABAJO

- Intervención en el Medio Penitenciario.
- Intervención en Materia de Género.
- Formación y Empleo.
- Gestoría Social: Atención a las Necesidades Básicas, Atención a la Dependencia, Mediación.
- Cooperación al desarrollo.
- Voluntariado.
- Comunicación.



La entidad cuenta con la certificación del Modelo de Calidad y Excelencia EFQM, Fundación Europea para la Gestión de la Calidad, lo que demuestra una buena gestión de sus programas en las diferentes sedes, en las que se gestionan programas que pretenden dar respuesta con excelencia a los usuarios de cada zona.

**SEDE
TORRELAVEGA**

- Incorpora
- Gestoría Social
- Atención a personas dependientes
 - Mediación
 - Voluntariado
- Empleo incorpora

**SEDE SANTANDER
(Sede Central)**

- Gestiona y coordina la ejecución de las directrices y programas aprobados por la junta directiva.
- Dirección, administración y contabilidad
 - Medio penitenciario
 - Género
 - Empleo y formación: Reincorpora, incorpora, Punto de Formación
 - Gestoría Social, cooperación al desarrollo
 - Voluntariado, comunicación

**SEDE
CABEZÓN DE LA SAL**

- Gestoría Social

II. áreas de trabajo

I. intervención en el medio penitenciario

1.1. Programa de Asistencia en Centros Penitenciarios



La Asociación Evangélica Nueva Vida tiene como primera línea la Intervención en el Medio Penitenciario, dando asistencia en los Centros Penitenciarios como respuesta al Artículo 25.2 de la Constitución española, que dice: "...2. Las penas privativas de libertad y las medidas de seguridad estarán orientadas hacia la reeducación y reinserción social y no podrán consistir en trabajos forzados....."

1.1.1. Consejería Personalizada

El programa consiste en realizar un asesoramiento social y psicológico a los reclusos y reclusas que deben ingresar por mandato legal en prisión. El personal tanto profesional y voluntario realiza esta intervención dentro del Centro Penitenciario "El Dueso" tratando de paliar las graves consecuencias que provoca la falta de libertad: desarraigo con el exterior, falta de autoestima y riesgos colaterales.

Este programa se observan las necesidades de los presos con menos recursos, no sólo económicos sino también educativos, sociales, de habilidades, etc. para darles una respuesta adecuada a cada situación.

ACTIVIDADES INDIVIDUALES Y GRUPALES:

Preventivos:

Lunes
15 a 18 hrs.

Penados:

Sábados
11 a 13:30 hrs.

Mujeres:

Sábados
11 a 13:30 hrs.

También se realizan algunas actividades de ocio y tiempo libre dentro del Centro Penitenciario, actividades especiales de verano y navideñas en las que se les ofrece información y difusión de la actividad que realiza la ONG, intercalando con musicales y puestas en escena, mientras se interactúa con todos los reclusos y funcionarios.

Asistencia mensual a reuniones

Hombres
Preventivos
20

Hombres
penados
35

Mujeres
18



1.1.2. Asistencia Jurídica

Nueva Vida realiza desde el 2012 asistencia jurídica para los internos del C.P. El Dueso y el CIS Centro de Reinserción social, existe un responsable de actuar como mediador, llevando la consulta que el interno tenga a un letrado que atiende de manera individual a cada recluso sin sustituir al abogado que lleve su caso, orientándole y ayudando a la realización de recursos y otros trámites.

Asesorías
92

1.2. Acogimiento Residencial



Desde 1987, la Asociación Nueva Vida ofrece su Programa de Acogimiento Residencial dentro del ámbito penitenciario a reclusos y ex-reclusos, tanto para permisos, como terceros grados, reclusos en el artículo 100.2, libertad condicional y/o definitiva.



La entidad cuenta con una casa en el término municipal de Piélagos con una capacidad de diecinueve plazas, destinada al acogimiento de hombres. Y un piso en Santander con ocho plazas para el acogimiento de mujeres.



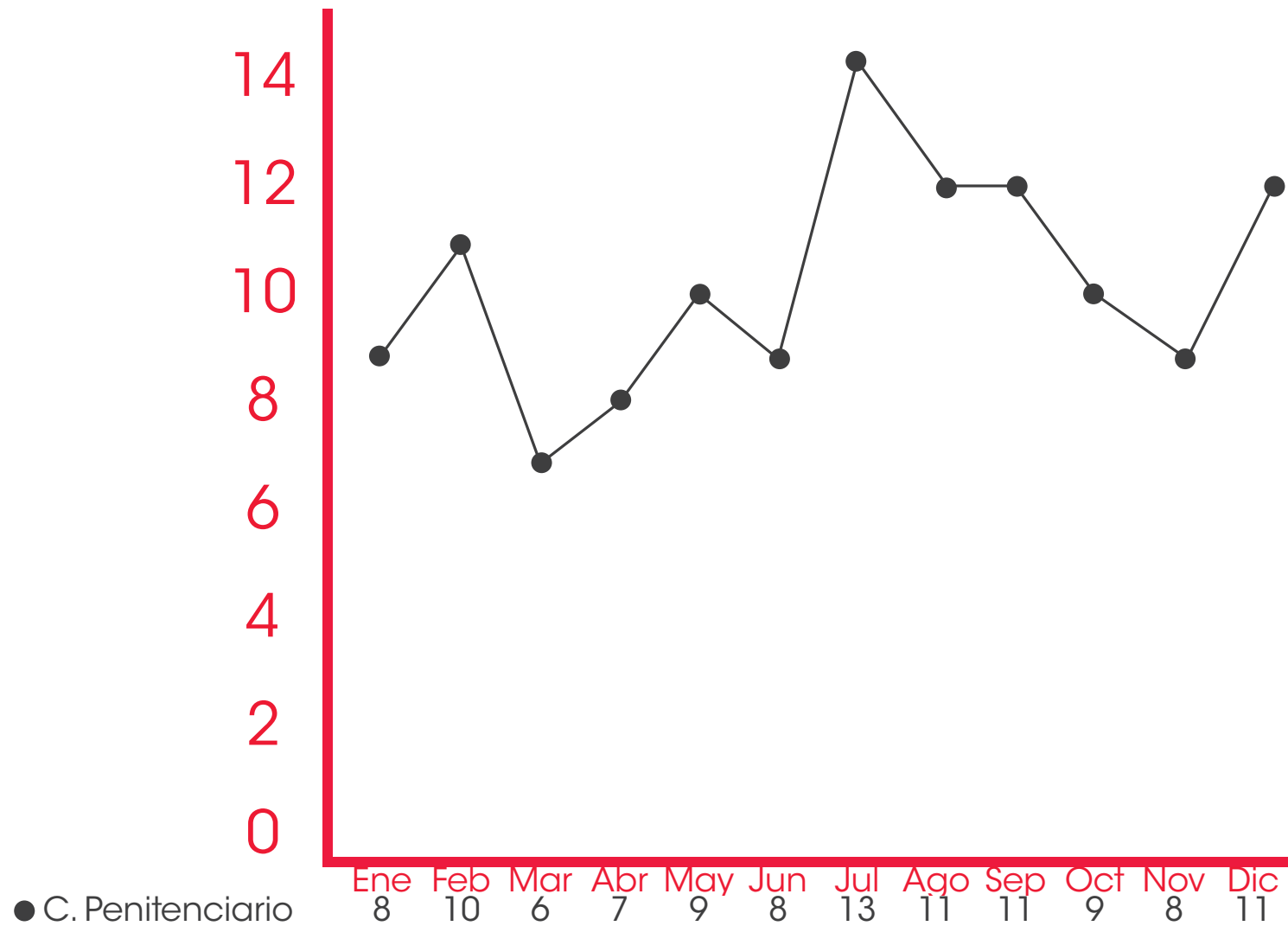
Dentro del programa se les ofrece la atención integral en la que participan del programa de Reinserción Socio-laboral, atención psicológica y socio-educativa, y el programa de ocio y tiempo libre.

Acogidos
Anuales:
Hombres

52

USUARIOS PORMES

TOTAL ANUAL 111



1.3 Salud Mental

1.3.1. Programa Reeducativo Terapéutico para Hombres que ejercen la Violencia en Pareja

Programa reeducativo-terapéutico para hombres que ejercen la violencia en la pareja. El programa con la comunidad agresora se viene llevando a cabo desde 2009, y está destinado a varones que ingresan en el C.P. El Dueso por haber ejercido maltrato, violencia, abuso o control sobre las mujeres con las que tienen o han tenido relaciones afectivas. Con condenas de corta duración, lo que no les permite tener acceso al programa de intervención "Vivir sin violencia" que se realiza de forma habitual en los Centros y cuya duración excede el año. Situación que genera en los internos una gran frustración ya que al no tener acceso al citado programa, no pueden obtener beneficios penitenciarios como permisos o progresión de grado, ya que éstos están condicionados al cumplimiento de su Programa Individual de Tratamiento, en el que tienen señalado como actividad prioritaria realizar un programa reeducativo en materia de violencia de género.

Actualmente llevamos a cabo tres tratamientos anuales, para que un mayor número de internos que se puedan beneficiar de los mismos.



Usuarios
36

1.3.2. Ausencia y Presencia de Bienestar en Salud Física y Mental con colectivos en riesgo de exclusión

La Asociación Evangélica Nueva Vida está llevando a cabo este programa desde el año 2012, destinado a personas con problemas de salud mental (patología dual u otras alteraciones mentales), como parte del Protocolo de Aplicación del Programa Marco de Atención Integral a Enfermos Mentales en Centros Penitenciarios (PAIEM). Semanalmente se realiza en el C.P. El Dueso distribuido en cuatro talleres, con 8 usuarios cada uno. El objetivo es restaurar la calidad de vida de las personas con enfermedad mental a nivel individual y comunitario, trabajando la salud, el bienestar físico, emocional y social, aumentando de esta forma su autonomía personal y adaptación al entorno y medio penitenciario.



Usuarios
32

1.3.3. Promoción Integral de la Salud y Bienestar Social de Reclusos y Exreclusos con Enfermedad Mental y/o Patología Dual

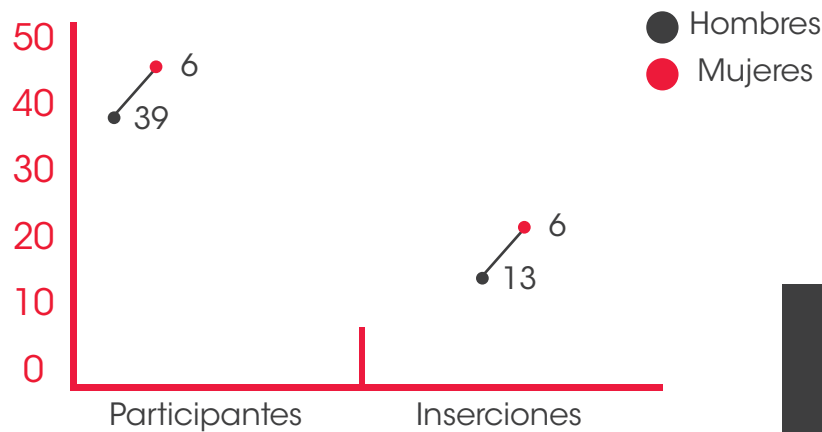
Programa cuyos destinatarios son usuarios propuestos por el Centro de Inserción Social "José Hierro", y se incorporan a los tres talleres diferentes:

Talleres de **28 sesiones** cada uno



1.4. Programa de reinserción social y laboral REINCORPORA

Desde el 2011, nuestra Asociación la encargada de llevar a cabo el programa **reincorpora** de "la Caixa" en Cantabria en coordinación con Instituciones Penitenciarias llevamos para la reinserción socio-laboral de los internos. Los usuarios se encuentran en cumplimiento de una pena con un grado que les permite llevar a cabo el programa y desde luego la incorporación al mercado laboral en cuanto salgan del recurso.



1.5. Programa de Trabajo en Beneficio de la Comunidad

TBC'S
31

Servicios Sociales Externos del Dueso nos deriva a los/as penados/as, que por su delito pueden cumplir condena dentro de medidas alternativas, como es el trabajo en beneficio de la comunidad. Y de acuerdo a su perfil y sus habilidades sociales, se les elabora el itinerario (plan de ejecución) derivándoseles a las diversas dependencias de nuestra entidad para realizar los *TBC.

2. INTERVENCIÓN EN GÉNERO

2.1 Atención Integral a la Mujer Víctima de Trata con Fines de Explotación Sexual

La Asociación atiende desde 1998 a mujeres víctimas de trata o bien que deseaban salir de la prostitución, actualmente es la única entidad en la Comunidad de Cantabria que posee un recurso de acogimiento residencial para la atención integral de mujeres víctimas de trata con fines de explotación sexual y sus hijos e hijas menores o discapacitados.

Tenemos ya tres años con convenio del Ministerio de Igualdad, Sanidad y Servicios Sociales, quien apoya y financia nuestro proyecto, trabajando en red con diversas asociaciones nacionales e internacionales.



Mujeres
Atendidas
11

Derivadas por:

Iglesias

Policia
Nacional

Consejería de
educación

Ayuntamiento
de Santander

Faraxa

Gracias al trabajo coordinado entre instituciones se logró el retorno de una de estas mujeres a sus países de origen, y el que se les diera a otras dos más la residencia por circunstancias especiales, cabe destacar que trabajamos mano a mano con la Policía Nacional y la Unidad contra la Violencia de la Delegación de Gobierno en Cantabria. El programa realizado coincide con el propio del acogimiento residencial, enfatizando en este caso dos áreas, la restauración psicológica de la víctima y la asesoría jurídica para la aplicación del Protocolo de Atención a Mujeres Víctimas de Trata con Fines de Explotación Sexual.

Ha sido también sumamente importante el Programa de Inserción laboral "Incorpora" con que contamos el cual de la mano del Punto Formativo logró que siete de ellas participaran de una formación orientada al empleo y que actualmente 4 de ellas se encuentren trabajando.



USUARIAS POR PAÍS DE ORIGEN

RUMANÍA: 3
PARAGUAY: 2
BRASIL: 2
NIGERIA: 1
COLOMBIA: 1
CONGO: 1
ESPAÑA: 1

2.2 Programa de Acogimiento Residencial

El Programa de acogimiento residencial es un recurso que empezó a funcionar en Santander desde 1998, dirigido a dos colectivos principales:

- Mujeres víctimas de violencia: género y víctimas de trata con fines de explotación sexual.
- Mujeres en situación de exclusión social

El Programa de Acogimiento residencial para mujeres es uno de los programas con los que nace la entidad, siendo el piso de acogida para mujeres el primero que se abre dentro de nuestra asociación, ante la urgente necesidad de techo, alimento y seguridad.

Aun así, creemos que una de las necesidades más importantes de nuestras usuarias son la adquisición de habilidades sociales básicas junto a problemas de ansiedad ante determinadas situaciones, por lo que el programa de Acogimiento Residencial trabaja muy profundamente esta área, la psicológica.

El tiempo promedio de estancia en el recurso de alrededor de seis meses, sin embargo por la múltiple problemática que suelen presentar las mujeres, el acogimiento se prolonga aún más.



Nuestro programa pretende trabajar con nuestras usuarias desde un enfoque integral, desde diversas áreas:

Área de Salud

Se informa, orienta y acompaña a las mujeres a los recursos públicos y privados para la adecuada atención médica, además de incluirse un servicio de atención médica privada a domicilio para atender cualquier problema de salud que pueda presentarse, siendo muy útil la atención para los problemas de estrés y ansiedad que sobre todo presentan en la fase inicial.

Área psicológica

Desde la acogida inicial, se cuenta con una profesional en el campo, quien realiza una evaluación psicológica y el seguimiento. Se trabaja con ellas la adquisición de auto concepto, identidad y autoestima positivos, en muchos casos se acompaña en los procesos de desintoxicación de drogas o alcohol.

Área jurídica y seguridad

Se acompaña en el proceso judicial, explicándole a través de un mediador jurídico su situación y el proceso. También se les orienta para lograr toda la documentación requerida y en caso de mujeres extranjeras regularizar su estancia.

Área de formación y empleo

Una vez pasada la fase de estabilización, pasan al programa de reinserción socio-laboral incorpora que lleva a cabo la entidad en conjunto con Fundación Obra Social La Caixa, y a la formación dentro del Punto de Formación Incorpora que también gestiona la Asociación.

Programa de ocio y tiempo libre

Salidas grupales programadas a conocer la Comunidad Autónoma, a eventos recreativos y culturales, conferencias, cursos y otros que ayuden al desarrollo integral de la mujer. Salidas individualizadas con o sin acompañamiento y salidas con la familia.

2.3. Información y Sensibilización

Desde las diferentes sedes se atiende en materia de género dando información y derivando hacia los servicios y entidades correspondientes según el perfil de la usuaria. Generalmente las solicitudes en este servicio se relacionan con los dos apartados siguientes, víctimas de violencia y mujeres en exclusión social.

Este año abrimos en la Sede de Torrelavega una oficina de Información y Sensibilización en temas de Violencia de Género que atendió a más de 180 usuarias/os mujeres que estaban siendo víctimas de violencia de género o personas cerca del entorno de éstas que requerían herramientas para ayudarles.



También se realizaron campañas de sensibilización en Torrelavega en las que se participó dando voz a los niños que viven en sus hogares la violencia de género.

3. FORMACIÓN Y EMPLEO

reincorpora | Programa de
de "la Caixa" reinserción de reclusos

incorpora
de "la Caixa"

3.1

Este año 2014 cobró especial importancia en nuestra entidad el programa de reinserción socio-laboral y la formación orientada hacia el empleo, extendiéndose nuestra actuación con el Programa

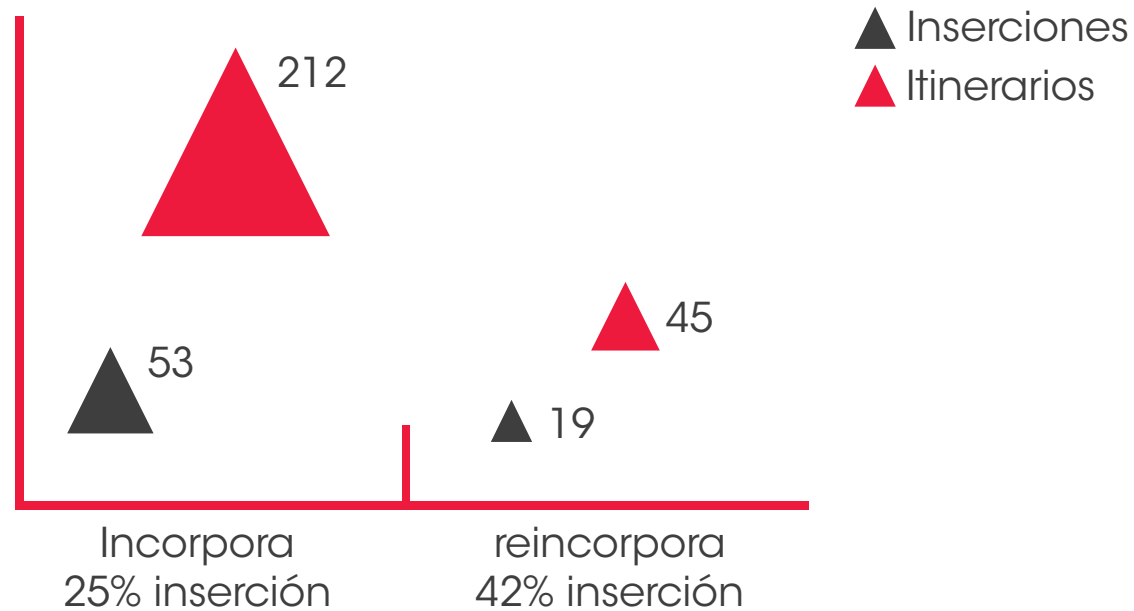
incorpora
de "la Caixa"

a Torrelavega.

Mientras que con el Programa **reincorpora** de "la Caixa" que ya se explicó en el apartado de Medio Penitenciario se trabajaron itinerarios individualizados y formación en el medio abierto.

El itinerario incluye orientación, información, acompañamiento y alfabetización digital. Trabajamos la elaboración de currículums, la búsqueda en la web, inscripción en los servicios correspondientes del emcan, agencias de desarrollo local, etfs, y cuantas derivaciones sean necesarias. Asimismo se gestiona la inclusión en nuestra bolsa de empleo y de acuerdo a su perfil a cursos de formación, realizando de esta manera un acompañamiento completo de reinserción laboral.



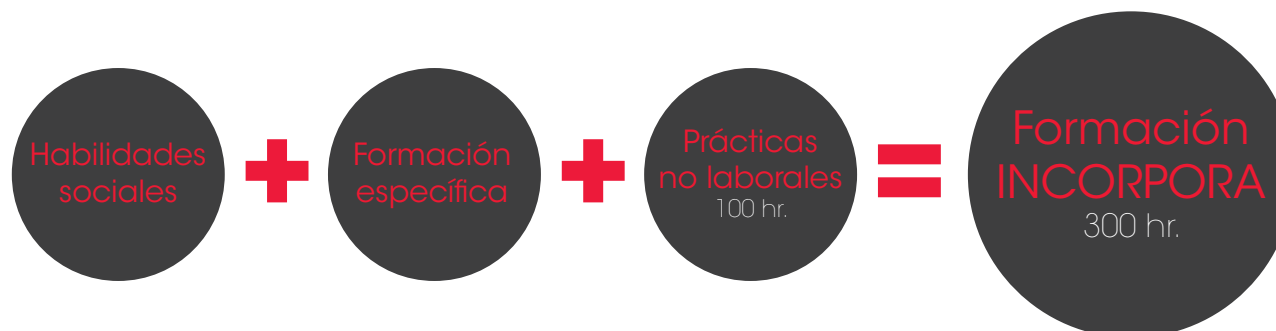


3.2. Punto de Formación de "la Caixa"

Este año Nueva Vida inicio en Cantabria el primer Punto de Formación , abriendo en las instalaciones de Peñacastillo sus aulas a los alumnos derivados de las entidades que ejecutan el Programa Incorpora.

Es un programa de socialización y formación orientada al empleo para personas que quieren acceder al mercado laboral de una manera distinta a la convencional.

El proyecto trabaja con alumnos provenientes de diferentes contextos, tanto dentro del aula, como en campo. Disfrutar aprendiendo es básico en nuestros cursos, para terminar adquiriendo habilidades laborales que se desarrollarán en las empresas adheridas al programa.





Ayudante
de cocina y
limpieza
21 alumnos

Ayudante de
camarero
22 alumnos

Auxiliar de
panadero
22 alumnos

INSERCIONES
44%

4. GESTORÍA SOCIAL

4.1. Centro de Acogida **PRINCESA LETIZIA**

La Asociación Nueva Vida, colabora desde 2009 con el Ayuntamiento de Santander con siete empleados técnicos y auxiliares para la atención de los usuarios de Acogida Princesa Letizia, como respuesta a la necesidad real de cubrir un área de intervención básica, como es el de mantenimiento, asistencia y entrenamiento de las habilidades de autonomía personal y social.

El colectivo al que se dirige son hombres y mujeres sin hogar de forma temporal que además carecen de cualquier recurso material, económico y social, lo que les coloca en situación de exclusión social.

El taller de cerámica que dirige uno de nuestros empleados y ha venido realizando en varias ediciones ya es referente en las actividades para los usuarios



Usuarios
142

Usuarios
1249

4.2. Programa de Alojamiento Alternativo


ENLACE-CAIXA

ENLACE es un programa de alojamiento alternativo que cuenta con dos pisos uno perteneciente al Ayuntamiento de Santander y otro del Banco Sabadell que en el 2012 fueron cedidos a Nueva Vida, para su rehabilitación, adecuación y gestión para acoger a familias en situación de gran exclusión derivadas por los servicios sociales. En ellos se ofrece vivienda temporal para una estancia de tres meses (prorrogables según valoración) en la que reciben atención integral tanto a los adultos como a los menores en colaboración con los servicios sociales de atención primaria. Se realizan también itinerarios de inserción socio-laboral, con actividades orientadas hacia la búsqueda de empleo y educación para la salud.

Población
atendida
2015

8 unidades
familiares con
6 menores



Con la financiación de Fundación,  Nueva Vida por segundo año consecutivo puso en funcionamiento un comedor infantil el local social que cedió la comunidad de vecinos de Nuevo para atender la imperante necesidad de menores que en vacaciones de verano se quedaban sin la cobertura del comedor escolar. Colaboró con nosotros Restaurante La Mulata, que ofreció menús diarios balanceados y con la alta calidad que los caracteriza. El programa incluyó un menú balanceado de comida, mismo que se proporcionaba en las instalaciones del comedor, monitorizado por técnicos y voluntarios de la entidad, a la vez que se desarrollaban hábitos de higiene, alimentación y hábitos sociales. También se proporcionó un menú de merienda para llevar a sus hogares.

En tiempo previo a la comida se llevaron a cabo actividades educativas dirigidas de acuerdo a la edad de cada menor logrando con ello también objetivos de aprendizaje.

4.3 Comedor educo

Menores
atendidos
45

4.4. Atención a las necesidades **básicas**

El programa de gestión social, consiste en garantizar los derechos sociales de todos los residentes autóctonos y extranjeros. La Asociación Evangélica Nueva Vida como entidad orientada a la atención y satisfacción de las necesidades básicas del ser humano, ofrece la protección social, a través de actividades de información, orientación, acompañamiento, derivación, prevención, promoción, intervención, incorporación e inclusión social, para cubrir las necesidades básicas de alimentación, vestido y en su caso alojamiento temporal.

Continuamos dentro del Sistema de Atención a la Urgencia Social de Diaconía, en el que como miembros recibimos financiación para atender a diversas necesidades de las familias principalmente de alimentación.



usuarios
atendidos
3144

4.4.1. Banco de Alimentos y Ropero Solidario

En los últimos años ha aumentado la dificultad de las familias para suplir necesidades básicas, lo que ha hecho necesaria la reestructuración y sistematización del banco de alimentos que ya venía funcionando desde años atrás.

Siendo imprescindible la coordinación con diferentes entidades de la región, así como con los Servicios Sociales de cada ayuntamiento, en la sede Torrelavega se recogen las solicitudes y se valoran, encargándose la Cruz Roja del reparto de alimentos mientras que el Ayuntamiento de Torrelavega se hace cargo del seguimiento y supervisión del programa.

En Camargo, Colindres y Cabezón de la Sal se deriva a la sede Santander, hace directamente la recogida de solicitudes, valoración y reparto de alimentos.



Banco de
alimentos
usuarios
598

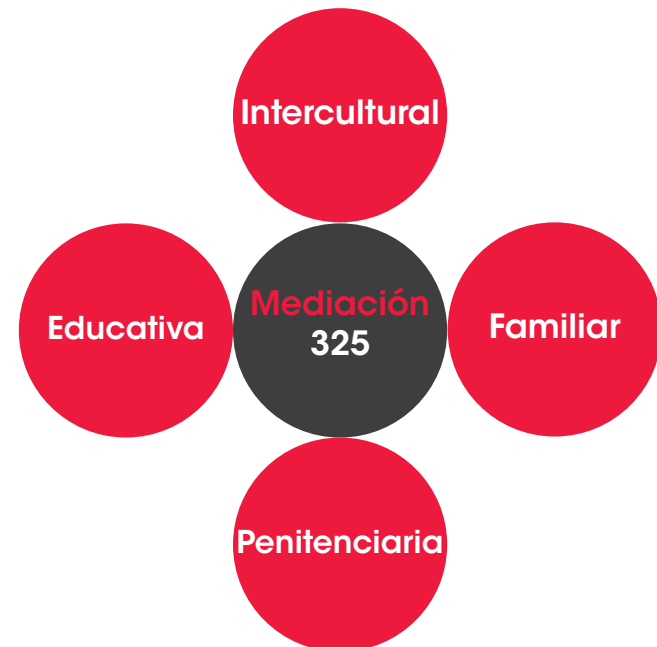
El ropero en la sede de Torrelavega abierto desde 2013 ha tenido gran demanda de la población no sólo de Torrelavega, sino de otros ayuntamientos. El perfil de personas es cada vez el de una clase media que ahora se encuentra en riesgo de exclusión social. Se les atiende inicialmente de forma personalizada, en una entrevista, y después, una vez valorada su situación pasan a ser beneficiarios del ropero, a los que se les entrega ropa según sus necesidades y existencias; generalmente al igual que con los usuarios del banco de alimentos se detectan otro tipo de necesidades derivándose a otros recursos tanto propios como de entidades públicas y privadas.



Beneficiarios Ropero
225

4.5 Mediación

La Mediación ha pasado a ser en la entidad un proceso permanente que engloba toda nuestra actuación, convirtiéndose en un proyecto transversal que nos lleva a que nuestros usuarios ganen en todos los procesos. Son parte activa del mismo, y a la vez que se adquieren habilidades para negociar. Cabe destacar el papel tan importante de la mediación penitenciaria en el que por las características propias de la privación de libertad no permite trabajar con todos los involucrados a la vez, lo que hace que el perfil del mediador sea el de una persona antes que nada de muchísima confianza.



5. ATENCIÓN A PERSONAS DEPENDIENTES

USUARIOS ATENDIDOS **147**



Atención en Instituciones Sociales
Residencia La Alborada
Residencia Ecoplar



Atención en Insituciones Sanitarias
Hospital Sierrallana
Hospital Marqués de Valdecilla
Residencia Cantabria



Atención domiciliaria

6. COOPERACIÓN AL DESARROLLO

La Asociación Nueva Vida, trabaja en proyectos de cooperación al desarrollo en Perú, con su contraparte local la Asociación Arco Iris "Turmanye" desde 1999, localizada en Huaraz, capital de Ancash.



Es importante destacar que pese a la situación económica tan difícil, gracias a los socios de ambas entidades y donativos que se recibieron desde nuestra sede fue posible seguir gestionando los programas –aunque con sus limitaciones-, ya que como es bien sabido en los últimos años las partidas presupuestarias para Cooperación al Desarrollo fueron mínimas y nuestra entidad no recibió ningún fondo estatal para ello.

Casa Hogar. En la que se da acogimiento a niños, niñas y adolescentes de 0 a 18 años de edad, que se encontraban en estado de abandono, huérfanos o víctimas de violencia, remitidos por los Juzgados y Fiscalías de Familia de Ancash.

Comedor. En el que se ofrece una comida balanceada al día a quienes se encuentran en situación de extrema pobreza.

Programa Comunitario. Con la gestión de dos colegios de infantil con 52 plazas, con la Casa Rural de Salud, y el Proyecto de producción y comercialización de cereales.

Niños Trabajadores de la Calle. Se desarrolló en su mismo entorno, con actividades en el Centro recreativo y social que la entidad posee, se proporcionó consejería familiar y escolar, atendándose a 400 menores, para el logro progresivo de su situación de calle hacia la integración social, laboral y educativa.

Desarrollo Productivo. La entidad local cuenta con una pastelería y cafetería, donde se ofertan los productos de elaboración propia, para lo cual se han desarrollado actividades formativas dirigidas a jóvenes en exclusión, se han formado a 20 y contratado a 7. Después de ofrecer capacitación a 160 mujeres se abrió un **taller de textiles y una tienda** de la que actualmente se benefician 18 que trabajan a destajo y 3 con contrato.

7. NUESTRA ACTUACIÓN EN CIFRAS

usuarios

programa

769

INTERVENCIÓN EN EL MEDIO PENITENCIARIO:
orientación grupal, personal y alfabetización digital.

45

RECLUSOS EN ACOGIMIENTO RESIDENCIAL

53

ASISTENCIA JURÍDICA

58

SALUD MENTAL, REEDUCACIÓN DE AGRESORES : Violencia de género, doméstica, sexual y delito agravado

45

REINSERCIÓN SOCIO-LABORAL REINCORPORA

1050

ATENCIÓN EN MATERIA DE GÉNERO

11

ATENCIÓN INTEGRAL A MUJERES VÍCTIMAS DE TRATA
CON FINES DE EXPLOTACIÓN SEXUAL

940

JORNADAS DE FORMACIÓN Y SENSIBILIZACIÓN

212

PROGRAMA DE REINSERCIÓN SOCIOLABORAL INCORPORA

65

PUNTO DE FORMACIÓN INCORPORA

1249

CENTRO DE ACOGIDA PRINCESA LETIZIA

usuarios

programa

23	PROGRAMA DE ACOGIMIENTO "ENLACE"
45	COMEDOR "EDUCO"
3114	GESTORÍA SOCIAL
598	BANCO DE ALIMENTOS
225	ROPERO
325	MEDIACIÓN
147	PROGRAMA DE ATENCIÓN A LA DEPENDENCIA
545	COOPERACIÓN AL DESARROLLO "TURMANYÉ"
52	VOLUNTARIOS

III. voluntariado

Con el voluntariado es como nace nuestra entidad y hoy en día es parte esencial de ella, ya que creemos que somos una entidad en la que la vocación de servicio es uno de nuestros motores principales.

La calidez y cercanía que tiene el voluntario permite llegar al usuario, logrando una empatía natural, trabajando en conjunto con el personal contratado, hace un equipo especial.

Por otra parte cada día es mayor el número de profesionales que ofrecen sus servicios como voluntarios, siendo esto un reflejo de compromiso con la sociedad.

Este año hemos realizado dos jornadas de formación para el voluntariado, con formación general y específica en Intervención en el Medio Penitenciario con gran asistencia.



Una herramienta básica es nuestro portal web www.asociacionnuevavida.org, el cual se actualiza periódicamente con noticias, información sobre nuestra entidad, información y orientación para nuestros usuarios, contenido para los empleados de nuestra misma entidad e información de interés para otras entidades y lector en general.

Siendo las redes sociales las favoritas para lograr la comunicación también contamos con nuestra página www.asociacionnuevavida.org y en **ONG Nueva Vida**   a través de las cuales se comparte entre nuestros visitantes no sólo información escrita, sino gráfica sobre actividades, eventos y desde luego comentarios.



Sin olvidarnos de la oportuna difusión a través de la prensa escrita, en la que hemos aparecido en los principales diarios con noticias importantes sobre nuestros proyectos.

También se han realizado numerosas entrevistas en radio, y en TV Popular y Televisión Española en las que se ha difundido la actividad de la Asociación Nueva Vida, los diversos programas y la forma de acceso, siempre buscando llegar a la mayoría de la población.

IV.comunicación

V.financiación

ENTIDADES



PROGRAMAS

- Atención Integral A Mujeres Víctimas De Trata Con Fines De Explotación Sexual y a sus hijas.
- Promoción integral de la salud y el bienestar de reclusos y exreclusos con enfermedad mental

- Gestoría Social
- Acogimiento Residencial Para Reclusos Y Exreclusos
- Atención A Personas Dependientes

- Información, orientación y formación en materia de violencia de género: La trata con fines de explotación sexual.

- Intervención con Mujeres Víctimas de Violencia
- Voluntariado con Mujeres Víctimas de Violencia

ENTIDADES



Iglesia Evangélica
Nueva Vida

PROGRAMAS

- Viviendas Temporales
- Itinerarios de Reinserción Laboral Incorpora, Reincorpora Y Reincorpora Salud Mental.
- Punto de Formación Incorpora

- Reinserción socio-laboral Torrelavega

- Violencia De Género

- Comedor Infantil

- Mantenimiento

VI. plan estratégico

Las acciones reflejadas en esta memoria, están contempladas dentro de nuestro plan estratégico 2015-2018, con sus ajustes y adecuaciones al momento en que vivimos, pero sin perder la visión que como entidad tenemos.

PLAN ESTRATÉGICO 2015/2018

Linea2

La Intervención en Materia de Género como clave para promover los derechos humanos y la igualdad de oportunidades.

Ejeestratégico:

La Intervención con mujeres víctimas de violencia, explotación sexual y en exclusión social.

Linea4

Una Gestoría Social de programas que garanticen al individuo la atención de necesidades básicas de manera integral.

Ejeseestratégicos:

- a) La Atención a necesidades básicas
- b) La Atención a la Dependencia
- c) La Mediación

Linea6

La Cooperación al Desarrollo como línea de compromiso con el mundo.

Ejeestratégico:

La Cooperación al Desarrollo en Perú.

Linea8

La Comunicación como eje transversal de difusión de información y de visibilización.

Ejeestratégico:

Plan de comunicación interna y externa de la entidad que vertebré el plan estratégico.

Linea1

La Intervención en el Medio Penitenciario como línea prioritaria para la inclusión social.

Ejeestratégico:

La Intervención en el Medio Penitenciario.

Linea3

La Formación orientada al Empleo como base de la reinserción socio-laboral.

Ejeseestratégicos:

- a) Formación
- b) Búsqueda y mantenimiento del Empleo

Linea5

Programa de apoyo y prevención de las adicciones.

Ejeestratégico:

Formación, acompañamiento y acogimiento residencial en todo el proceso.

Linea7

El Voluntariado como eje transversal en todas las líneas en acción coordinada con profesionales.

Ejeestratégico:

Acción eficiente y eficaz del voluntariado

Ministerio del Interior

Ministerio de Sanidad, Servicios Sociales e Igualdad

Secretaría General de Instituciones Penitenciarias

Centro Penitenciario El Dueso

Centro de Reinserción Social "José Hierro"

Jefatura Superior de Policía en Cantabria

Grupo Operativo de Extranjeros

Servicio de Atención a la Familia

Delegación de Gobierno en Cantabria

Gobierno de Cantabria

Consejería de Presidencia y Justicia

Diaconía España

Dirección General de Justicia

Consejería de Univ. Inv. M. Ambiente y Política Social

Dirección General de la Mujer

Ayuntamiento de Santander

Ayuntamiento de Torrelavega

Ayuntamiento de Camargo

Ayuntamiento de Piélagos

Servicio de Atención a la Familia

Ayuntamiento de Cabezón de la Sal

Ayuntamiento de Colindres

Fundación Boñín

Fundación Obra Social La Caixa

VII. agradecimientos



Asociación Evangélica Nueva Vida
Bajada de la Encina 6, bajo
39005 Santander, Cantabria
Teléfonos: 942343428
Fax: 942 335 872
secretaria@asociacionnuevavida.org
www.asociacionnuevavida.org

Cabezón de la Sal: sedecabezon@asociacionnuevavida.org
Torrelavega: sedetorrelavega@asociacionnuevavida.org