

MEMORIA ANUAL

2019

Asociación Nueva Vida



“Todas las personas merecen una segunda oportunidad”

NUEVA
VIDA


Índice

I. PRESENTACIÓN

1. CARTA DEL PRESIDENTE	4
2. ASOCIACIÓN NUEVA VIDA	6-7
Quiénes somos	
Misión y Visión	
Nuestro Equipo	
Organigrama	

II. BENEFICIARIOS/AS

8

III. LÍNEAS DE ACTUACIÓN

1. MEDIO PENITENCIARIO

1.1 Programa de intervención social en centros penitenciarios	10-11
1.2 Programa de acogimiento residencial	11
1.3 Programa de intervención terapéutica	12-13
1.4 Programa de reinserción social y laboral	14

2. MUJER E IGUALDAD

2.1 Programa de atención integral a mujeres y menores víctimas de trata con fines de explotación sexual	16-18
2.2 Programa de prevención y sensibilización en materia de violencia de género e igualdad	19-20

3. ASILO Y PROTECCIÓN INTERNACIONAL

3.1 Programa Nuevo Hogar	22
3.2 Programa Crea Tu Futuro	23

4. FORMACIÓN Y EMPLEO

4.1 Programa Incorpora	24-25
4.2 Programa Reincorpora	24-25
4.3 Punto de Formación Incorpora	24-25

5. ASISTENCIA SOCIAL A PERSONAS, FAMILIAS Y COLECTIVOS EN RIESGO DE EXCLUSIÓN

5.1 Programa de emergencia y vivienda temporal	27-28
5.2 Programa de atención a las necesidades básicas	28

6. ATENCIÓN A LA DEPENDENCIA

IV. RESUMEN ALCANCE [Infografía]

30-31

V. FINANCIACIÓN Y ALIANZAS

32-33

VI. COMUNICACIÓN

36

VII. COLABORA CON NOSOTR@S

37



Carta del Presidente



No hemos duplicando recursos ya existentes, sino creado y dado respuestas a los que no se les da ninguna, hombres y mujeres con sus hijos para los que es necesario implicarnos en su integración. Ayudando a que encuentren su lugar y fomentando su libertad y valores.

Agradezco a cuantos han querido unirse a Nueva Vida como socios, voluntarios y donantes. Nada sería igual sin su apoyo.

Nuestra consigna “**Por una segunda oportunidad**” ha mantenido la llama de la solidaridad encendida.

El 2020 coincidirá con el veinticinco aniversario desde que comenzamos a dar respuesta a la demanda de presos y mujeres víctimas de trata. No pensábamos fundar una Asociación. Nuestra voluntad fue y es dar respuestas. Hasta aquí hemos llegado y desde aquí continuaremos implicándonos con los que nos necesiten.

En 2019 nos hemos constituido como una asociación de ámbito nacional, no sólo regional, como hasta ahora. Estamos ya en el País Vasco con intención de seguir avanzando ante la necesidad y por causa de la desigualdad social. Somos necesarios, ya que hay que seguir escuchado las voces de los sin voz y nos vamos a seguir implicando.

Termino mi agradecimiento, recordando que aún hay mucho por hacer y desde aquí agradeciendo a **cuantos creen que todas las personas tienen derecho a una segunda oportunidad y a una Nueva Vida.**

Julio García Celorio
(Presidente de Asociación Nueva Vida)

Hacer memoria del 2019, es para todos y cada uno de los que formamos esta gran familia **Nueva Vida** un motivo de alegría y de mucha satisfacción tanto institucional como personal.

El número de personas a las que hemos podido ayudar en 2019 ha crecido por la ampliación de servicios y recursos de la entidad. Los números representan, sobre todo y no solamente, el compromiso de todos y cada uno de los que formamos esta familia.

Mi reconocimiento en primer lugar a los voluntarios y la junta directiva tan implicados en su servicio y compromiso. A los técnicos y cuantos desde la plantilla de profesionales han trabajado para que este mundo sea más justo y más humano.

Nueva Vida ha apostado por el compromiso social y la igualdad de todos los seres humanos. ¡No hemos perdido nuestra identidad! Los privados de libertad, las mujeres traficadas con fines de explotación sexual, los refugiados, los sin techo y cuantos acuden a las puertas de Nueva Vida.

“Todos merecemos una segunda oportunidad”

Asociación Nueva Vida

¿QUIÉNES SOMOS?

Somos una organización privada de ámbito estatal y sin ánimo de lucro que promueve el pleno desarrollo de los derechos sociales y civiles de los colectivos más vulnerables y desprotegidos.

Desde hace más de 20 años atendemos principalmente a personas privadas de libertad, víctimas de trata con fines de explotación sexual, mujeres prostituidas, solicitantes o beneficiarios/as de asilo y protección internacional y personas o familias en riesgo de exclusión.

MISIÓN

Nuestra misión se ve impulsada por una profunda vocación de servicio cristiano que conlleva una intervención de carácter integral dirigida a personas y colectivos vulnerables fomentando su integración, autonomía e independencia, y la mejora de sus condiciones de vida.

VISIÓN

Nuestra consigna es: **“Todos merecemos una segunda oportunidad”**.

A partir de aquí, nuestras expectativas a futuro o nuestra visión tienen que ver con la contribución -desde nuestro ámbito de acción-, a una sociedad más justa donde la dignidad de todas las personas esté plenamente garantizada.

NUESTRO EQUIPO

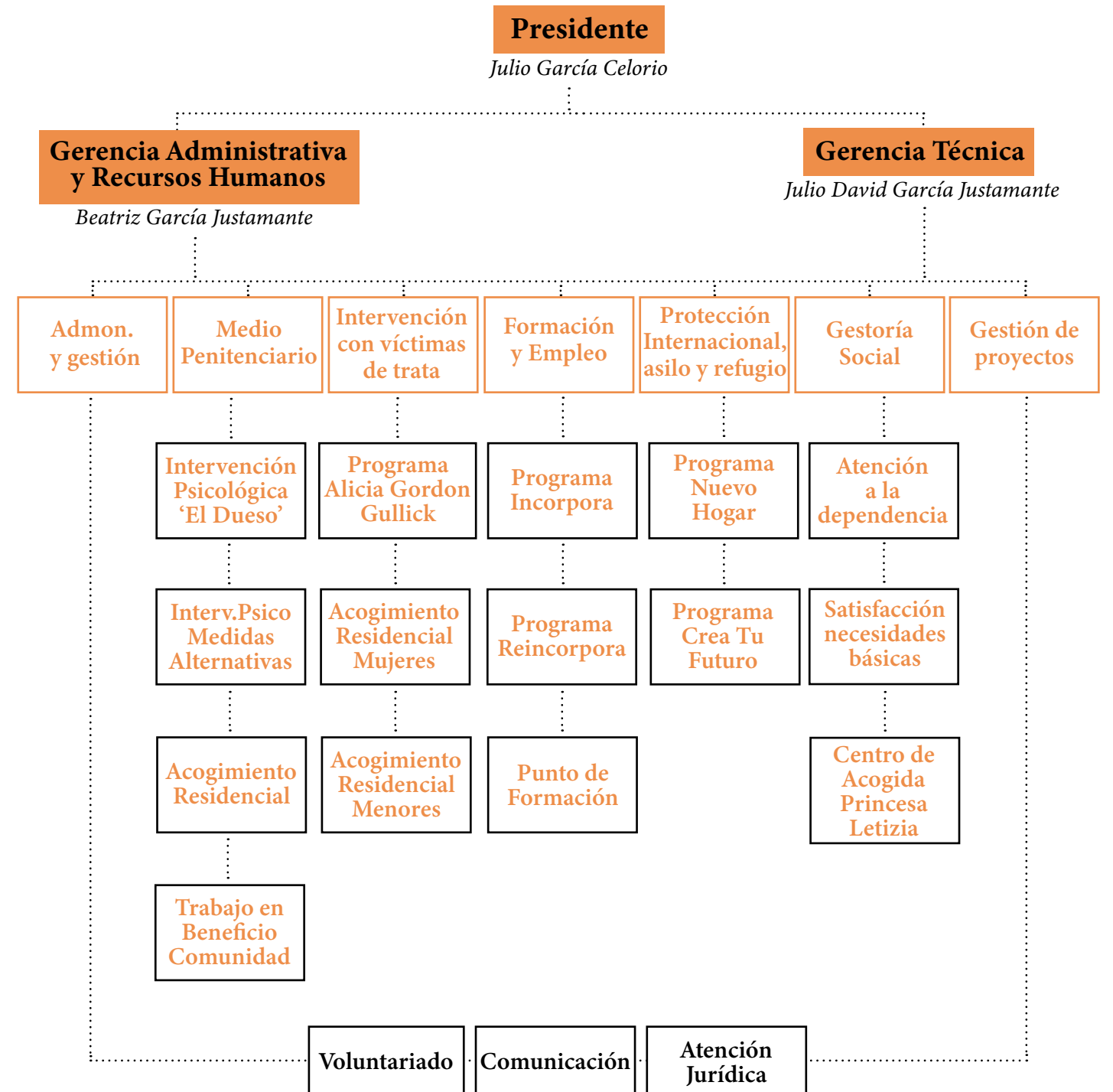
Durante el año 2019 nuestro equipo estuvo integrado por 76 personas.

Por un lado, profesionales en administración, contabilidad, recursos humanos, gestión de proyectos y comunicación. Por otro lado, expertos y expertas en psicología, derecho, ciencias políticas, trabajo social, educación, así como, formadores e integradores laborales. Muchas de estas personas con amplia formación y experiencia en la atención a personas y colectivos altamente vulnerables.

En 2019 también contamos con la colaboración de un total de 82 personas voluntarias. Algunas de ellas nuevas integrantes de nuestro programa de voluntariado. Otras con un compromiso de muchos años con la organización.

Por último, un total de 5 estudiantes realizaron su trabajo de fin de estudios o sus prácticas profesionales en nuestra organización.

Desde aquí un agradecimiento especial a todas estas personas, tanto al equipo de Nueva Vida como a las personas que colaboran o realizan estancias en la organización aportando lo mejor de sí. Sin ellas nuestra labor no sería posible.



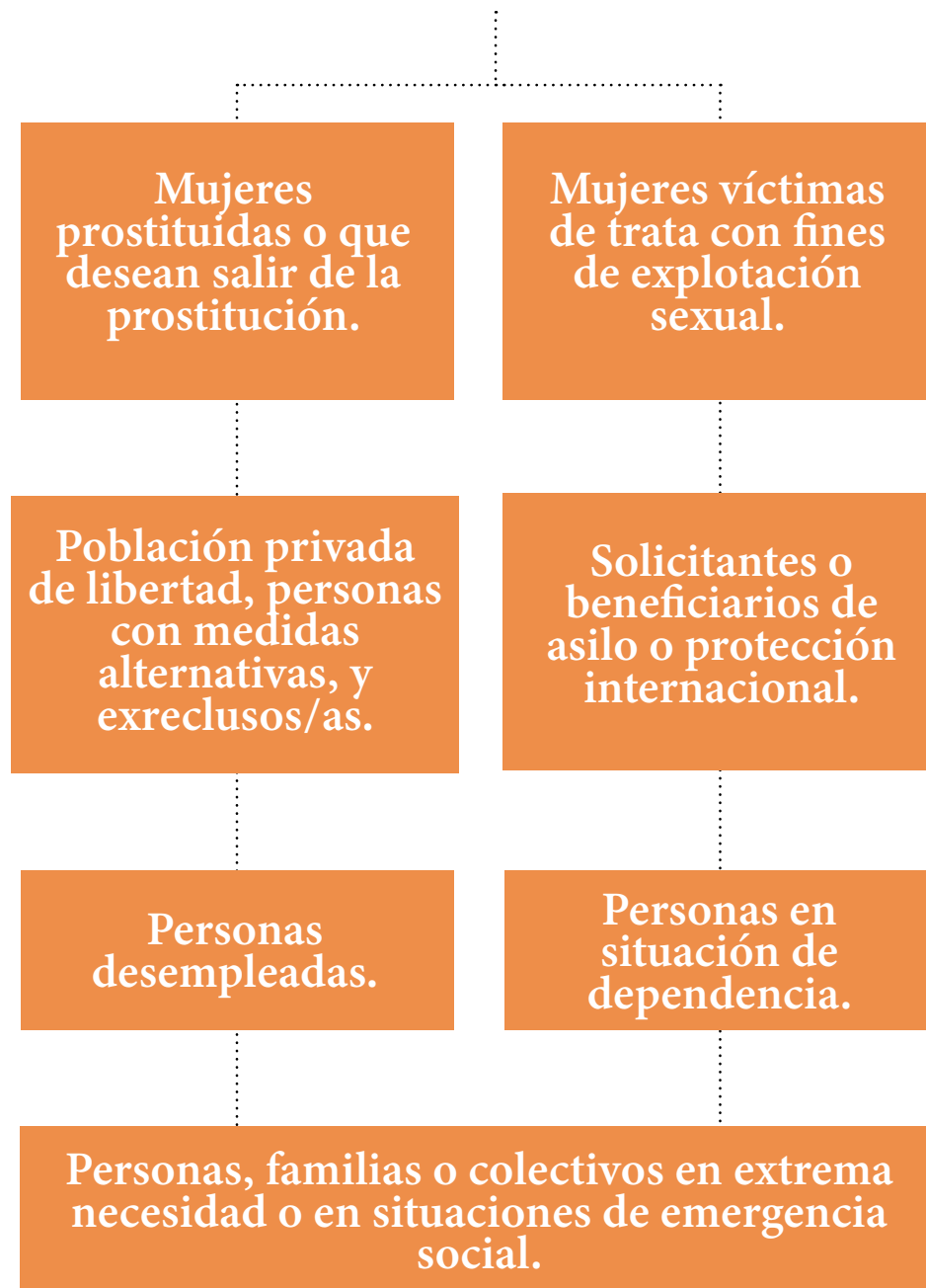
GESTIÓN DE LA CALIDAD

Desde 2019 la entidad cuenta con un certificado de Calidad de dos estrellas de la Fundación Grupo Develop y acreditado por Bureau Veritas, lo que respalda el trabajo realizado por la Entidad durante el ejercicio 2019 y la coloca en posición de continuar satisfactoriamente su proceso de mejora continua en el desarrollo de su labor.



Beneficiarios/as

Desde sus inicios la organización se especializó en la atención a personas y colectivos en situaciones particularmente vulnerables.



Líneas de actuación

Medio Penitenciario

1. Programa de intervención social en centros penitenciarios

396
beneficiarios/as

1.1 Atención personalizada

La atención personalizada pretende dar un apoyo psico-social a los reclusos y reclusas que ingresan a prisión. El personal tanto profesional y voluntario realiza esta intervención dentro del **Centro Penitenciario (C.P) El Dueso** tratando de paliar las graves consecuencias que provoca la falta de libertad: desarraigo con el exterior, falta de autoestima y riesgos colaterales.

Este programa permite observar las necesidades de los internos con menos recursos, no sólo económicos, sino también educativos, sociales, de habilidades sociales, etc., dando una respuesta adecuada a cada situación.



Actividades individuales y grupales

Preventivos: lunes de 15 a 18 hrs.

Penados: sábados de 11 a 13:30 hrs.

Preventivos y penados: miércoles de 15 a 17 hrs.

Mujeres: sábados de 11 a 13:30 hrs.

Dentro de las actividades que se realizan también llevamos a cabo **actividades de ocio y tiempo libre** del centro penitenciario, fomentando también la interacción en un ambiente relajado y lúdico de personas reclusas y funcionarios de prisión.

1.2 Asistencia jurídica

Desde 2012 proporcionamos asistencia jurídica a los internos del **C.P. El Dueso** y el **Centro de Reinserción social (CIS) José Hierro**. A través de la figura de un mediador, la consulta del interno se hace llegar a un letrado que atiende de manera individual a cada recluso, sin sustituir al abogado que lleve su caso, orientándole y ayudando a la realización de recursos y otros trámites.

2. Programa de acogimiento residencial

Desde 1987, Nueva Vida ofrece su Programa de Acogimiento Residencial dentro del ámbito penitenciario a reclusos y ex reclusos, atendiendo principalmente casos de tercer grado (semilibertad), libertad condicional y/o definitiva.

68
beneficiarios/as

Para ello, la entidad cuenta, por un lado, con una casa en el término municipal de Piélagos, con una capacidad de diecinueve plazas, destinada al acogimiento de hombres. Y con un apartamento para las familias de otras comunidades, que visitan a internos. Por otro lado, se cuenta con un piso en Santander, con una capacidad de ocho plazas, destinado exclusivamente a la acogida de mujeres.

El programa de acogimiento proporciona una atención integral, con la cobertura de las necesidades básicas, atención psicológica, un itinerario de ocio y tiempo libre y la posibilidad de formar parte del Programa de inserción socio-laboral Reincorpora, de la Fundación La Caixa.

Líneas de actuación

Medio Penitenciario

3. Programa de intervención terapéutica

PROGRAMAS MEDIO CERRADO

3.1 Programa para la promoción integral de la salud mental

Este programa, en pie desde el año 2012, está destinado a personas con problemas de salud mental (patología dual u otras alteraciones mentales) como parte del **Protocolo de Aplicación del Programa Marco de Atención Integral a Enfermos Mentales en Centros Penitenciarios (PAIEM)**.

15
beneficiarios/as

Cada semana se realizan 4 talleres grupales (máximo 8 usuarios) en las instalaciones del C.P. El Dueso. El objetivo es restaurar la calidad de vida de las personas con enfermedad mental a nivel individual y comunitario, trabajando la salud, el bienestar físico, emocional y social, aumentando de esta forma su autonomía personal y adaptación al entorno y medio penitenciario.

3.2 Programa reeducativo y terapéutico para hombres que ejercen violencia de género

El programa con la comunidad agresora se lleva a cabo desde 2009 y está destinado a varones que ingresan en el C.P. El Dueso por haber ejercido maltrato, violencia, abuso o control sobre las mujeres con las que tienen o han tenido relaciones afectivas, pero que tienen condenas de corta duración.

37
beneficiarios/as

La condena por debajo de 1 año, no les permite tener acceso al programa de intervención PRIA (Programa de Intervención para Agresores en prisión) que se realiza de forma habitual en los Centros y en el que participan sólo internos con condenas que exceden el año. Esta situación genera en los internos una gran frustración ya que, al no tener acceso al citado programa, no pueden obtener beneficios penitenciarios (como permisos o progresión de grado), ya que éstos están condicionados al cumplimiento de su Programa Individual de Tratamiento, en el que tienen señalado como actividad prioritaria realizar un programa reeducativo en materia de violencia de género.

En el marco de este programa alternativo para internos con condenas inferiores a un año, se llevan a cabo desde Nueva Vida un total de tres tratamientos anuales.

3.3 Programa de Intervención Terapéutica para Delitos Agravados

El programa con la comunidad agresora se lleva desarrollando desde el año 2016 y está destinado a varones que ingresan en el C.P. El Dueso por haber ejercido una violencia agravada con mujeres con las que han tenido relaciones afectivas, pudiendo acceder al PRIA (Programa de Intervención para Agresores en prisión) por tener una condena de larga duración.

6
beneficiarios/as

PROGRAMAS DE MEDIDAS ALTERNATIVAS

3.4 Programa integral de medidas alternativas

El programa se lleva desarrollando desde el año 2015 y está dirigido a penados/as con suspensión de condena y que tienen que realizar un programa terapéutico como medida alternativa a su condena, y a su vez, presentan un problema de salud mental que les dificulta la realización grupal del programa por el Servicio de Gestión de Penas y Medidas Alternativas, pudiendo acceder al cumplimiento de su pena a través de una intervención individualizada según programa asignado (ENCUENTRO, PROBECO, PRIA-MA, CAS, FUERA DE LA RED).

22
beneficiarios/as

3.5 PRIA-MA (Programa de intervención para agresores de violencia de género en medidas alternativas)

El programa se lleva desarrollando desde el año 2011 y está dirigido a hombres que ejercen la violencia en la pareja, y que por suspensión de condena se ven obligados a cumplir una pena alternativa a su condena. Se realizan de forma grupal.

48
beneficiarios/as

3.6 PROBECO (Programa de intervención, sensibilización y reeducación en competencias sociales)

El programa se lleva desarrollando de forma grupal desde el año 2018 y está dirigido a penados y penadas con cuatro tipologías delictivas: delitos contra el medio ambiente, delitos de maltrato animal, y delitos violentos.

12
beneficiarios/as

Líneas de actuación

Medio Penitenciario

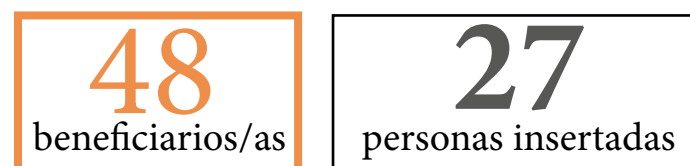
4. Programa de reinserción socio-laboral

4.1 Programa Reincorpora



Desde 2011, Nueva Vida es la encargada de llevar a cabo en Cantabria el programa de la Fundación La Caixa “Reincorpora”, que se realiza en coordinación con Instituciones Penitenciarias y tiene por objetivo la reinserción socio-laboral de personas privadas de libertad. Como requisito fundamental, los usuarios se encuentran en cumplimiento de una pena con un grado que les permite llevar a cabo el programa y, eventualmente, la incorporación al mercado laboral.

En 2019 el programa obtuvo el mejor resultado a nivel nacional en términos de número de personas insertadas en el mercado laboral: 48 beneficiarios, de los cuales 27 encontraron trabajo.



4.2 Programa de trabajo en beneficio de la comunidad

Las personas beneficiarias de este programa vienen derivadas de los Servicios Sociales Externos del C.P. El Dueso y como pena se les impone una medida alternativa, como es la realización de trabajo en beneficio de la comunidad. En este caso, desde Nueva Vida, se elabora un itinerario personalizado, y basado en el perfil y habilidades sociales de cada usuario.



Mujer e Igualdad



Líneas de actuación

Mujer e Igualdad

1. Programa de atención integral a mujeres y menores víctimas de trata con fines de explotación sexual

415
beneficiarias

La Asociación atiende desde 1998 a mujeres víctimas de trata y a mujeres que desean salir de la prostitución. Actualmente es la única entidad en la Comunidad de Cantabria que posee un recurso de acogimiento residencial para la atención integral de mujeres víctimas de trata con fines de explotación sexual y sus hijos e hijas menores.

Además, en 2019 abrimos un centro de atención integral exclusivo para menores víctimas de trata con fines de explotación sexual. Un proyecto pionero en el norte de España y que fue posible con la financiación de la Fundación La Caixa.

Estos programas tienen cada vez más apoyo y recursos por parte de la administración nacional y, especialmente, regional donde el Instituto Cántabro de Seguridad Social (ICASS) se ha convertido en un socio estratégico.

Este macroproyecto se ve integrado también por el Programa Alicia Gordon Gullick, de detección y prevención del VIH (siendo el quinto año que lo llevamos a cabo) en el que un grupo de voluntarios profesionales acuden a los clubes, a la calle y a los pisos donde se encuentran las mujeres prostituidas, ofreciendo la aplicación de la prueba rápida del VIH de manera gratuita, brindándoles también orientación e información sobre recursos.

Programa Alicia Gordon Gullick

390
pruebas de VIH
realizadas en clubes

Las usuarias del programa de atención integral a víctimas de trata son derivadas por:

- Fuerzas y Cuerpos de Seguridad del Estado
- Gobierno de Cantabria (ICASS)
- Delegación del Gobierno
- Servicios Sociales de los Ayuntamientos
- Ministerio de Empleo y Seguridad Social
- Entidades especializadas en trata de personas con fines de explotación sexual.

Gracias al trabajo coordinado entre instituciones se logra identificar y proteger a las víctimas, en un proceso en el que la obtención de la residencia es un paso prioritario ante una situación de extrema vulneración de derechos fundamentales. Aquí es fundamental la participación de la Policía Nacional y la Unidad contra la Violencia de la Delegación de Gobierno en Cantabria, que garantizan la aplicación del Protocolo Marco de Protección a Víctimas de Trata de Seres Humanos.

- Policía Nacional
- Unidad contra la Violencia de la Delegación de Gobierno

Por otro lado, este programa de atención integral coincide con el propio del acogimiento residencial, enfatizando en este caso las áreas de: acogida, cobertura de necesidades básicas, atención sanitaria, restauración psicológica de la víctima, y el programa de ocio y tiempo libre.

También ha sido sumamente importante el Programa de Inserción laboral “Incorpora” de la Fundación La Caixa (ver apartado “Formación y Empleo”).

1.1 Programa de acogimiento residencial para mujeres víctimas de trata con fines de explotación sexual y sus hijas e hijos menores

16
beneficiarias

Este programa de acogimiento residencial es uno de los programas con los que nace la entidad, siendo el piso de acogida para mujeres el primero que se abre dentro de nuestra asociación, ante la urgente necesidad de techo, alimento y seguridad.

Con el tiempo, el programa ha crecido y actualmente, incluye toda una serie de recursos y servicios dirigidos a proveer de una atención integral a las usuarias:

- Área salud
- Área psicológica
- Área de formación y empleo
- Área jurídica y seguridad
- Programa de ocio y tiempo libre

1.1 Programa de acogimiento residencial para mujeres víctimas de trata con fines de explotación sexual y sus hijas e hijos menores

Área salud

Se informa, orienta y acompaña a las mujeres a los recursos públicos y privados para la obtención de la tarjeta sanitaria, la adecuada atención médica, siendo muy útil la atención para los problemas de estrés y ansiedad que, sobre todo, presentan en la fase inicial.

Área psicológica

Desde la acogida inicial, se cuenta con una profesional en el campo que realiza la evaluación psicológica y el seguimiento. Se trabaja con ellas la adquisición de auto-concepto, identidad y autoestima positivos, en muchos casos se acompaña en los procesos de desintoxicación de drogas o alcohol.

Área de formación y empleo

Una vez pasada la fase de estabilización, se orienta a la mujer hacia programas formativos. Una vez obtienen la autorización para trabajar, pueden participar en el Programa Incorpora de inserción socio-laboral que la entidad lleva a cabo en conjunto con Fundación La Caixa, así como en la formación dentro del Punto de Formación Incorpora que también gestiona la Asociación.

incorpora
de "la Caixa"

Área de jurídica y de seguridad

Se acompaña en el proceso judicial (bien si decide denunciar a sus tratantes, bien si opta por realizar una declaración reglada y hasta la celebración del juicio si lo hubiera) informándolas a través de un mediador jurídico sobre su situación y el proceso. También se les orienta para lograr toda la documentación requerida en relación al padrón, tarjeta sanitaria, permiso de residencia y trabajo, pasaporte, cédula de inscripción, etc.

Uno de los principales objetivos del programa es proteger la privacidad e identidad de las beneficiarias, por lo que la localización del recurso es estrictamente confidencial y ninguna persona ajena a la entidad puede acceder a él.

Programa de ocio y tiempo libre

Salidas grupales programadas para conocer la Comunidad Autónoma, eventos y actividades recreativas y culturales que ayuden en su recuperación. Salidas individualizadas de acuerdo a su evolución con o sin acompañamiento y salidas con la familia.

2. Programa de prevención y sensibilización en materia de violencia de género e igualdad



2. Programa de prevención y sensibilización en materia de violencia de género e igualdad

2.1 Programa de prevención e intervención en materia de violencia de género

13
beneficiarios/as

El programa se lleva desarrollando de forma individualizada desde el año 2018 y está dirigido a personas derivadas de organismos oficiales que identifiquen la necesidad de un programa de intervención en autocontrol emocional y estilo de vida positivo con el **objetivo de prevenir una conducta violenta en el ámbito familiar.**

Se derivan también penados del Servicio de Gestión de Penas y Medidas Alternativas que sean reincidentes en el delito de violencia de género, así como personas que hayan cumplido una condena, hayan realizado el programa de violencia de género en El Dueso y demanden un seguimiento como parte de su proceso de reinserción y prevención de recaídas. También se derivan personas que tienen que cumplir una libertad vigilada condicionada a la realización de un programa terapéutico en materia de violencia sexual.

2.2 Programa de prevención y sensibilización en trata como una forma de violencia de género

565
beneficiarios/as

Se llevan a cabo charlas de sensibilización y talleres en institutos, Centros de Formación Profesional y de Educación Para Adultos con el objetivo de **concienciar acerca de la trata y de la explotación sexual**, problemática necesariamente ligada a la alta demanda de prostitución en España, entre otros aspectos. Asimismo, también llevamos a cabo formaciones para las Fuerzas y Cuerpos de Seguridad del Estado con el fin de optimizar su intervención con este colectivo. Todos los años, en el día internacional contra la trata con fines de explotación sexual, la entidad organiza un evento en la plaza del ayuntamiento con el objetivo de dar visibilidad a esta lacra.

2.3 Programa de promoción de la igualdad en menores “IGUALES” (Igualdad, Garantías, Unidad, Acción, Libertad, Equidad, Sensibilización)

274
beneficiarios/as

Esta iniciativa se dirige a niños y niñas de educación primaria, así como a adolescentes. Durante dos años, el equipo de psicólogos de Nueva Vida -expertos en igualdad-, llevan a cabo este programa que tiene por objetivo educar en igualdad, prevenir la violencia de género y desarrollar en los niños/as y adolescentes la autoestima e identidad.

El apoyo de la Dirección General de Igualdad y Mujer de Cantabria ha sido determinante para poder llevar a cabo este programa.

Asilo y protección internacional



Welcome

Líneas de actuación

Asilo y protección internacional

1. Programa NUEVO HOGAR (Cantabria y País Vasco)



Este programa se ejecuta desde 2017 en colaboración con Diaconía España y bajo las directrices y financiación del Ministerio de Empleo y Seguridad Social (MITRAMISS).

Desde aquí se atiende a personas solicitantes y beneficiarias de asilo y protección internacional derivadas a nuestra entidad directamente por el MITRAMISS, quien a su vez hace de enlace con las entidades y organizaciones en los países de origen.

Tanto en Cantabria como en el País Vasco, el programa incluye:

- Vivienda
- Satisfacción de necesidades básicas
- Cobertura sanitaria
- Clases de español
- Asesoría jurídica
- Asistencia psicológica

El programa se desarrolla en varias fases, pasando de dispositivo o centro de acogida a una vivienda autónoma, teniendo como fin que las personas en esta situación lleguen a la obtención de la documentación que le permita trabajar e independizarse. A la vez que la entidad le proporciona las herramientas necesarias para integrarse en la sociedad de acogida.

El año pasado atendimos a 108 personas en Cantabria y a 29 personas en el País Vasco.

108
beneficiarios/as
en Cantabria

29
beneficiarios/as
en el País Vasco

2. Programa CREA TU FUTURO (Cantabria y País Vasco)

Este programa es complementario a “Un Nuevo Hogar” y tiene por objetivo la formación, el desarrollo de habilidades orientadas al empleo, la puesta a disposición de herramientas de búsqueda de empleo y la inserción laboral.

Para ello se cuenta con personal especializado en integración laboral cuya labor es acompañar al usuario/a en todo el proceso, y hacer seguimiento incluso después de que el usuario haya comenzado a trabajar.

El equipo también realiza prospección laboral con el fin de hacer cada vez más grande la red de empresas adheridas a este programa.

El proceso comienza con la construcción del perfil profesional, recogiendo la experiencia de los usuarios/as, y realizando la homologación de estudios si fuera necesario. A partir de aquí se identifican aquellas capacidades/habilidades/requisitos que le serán demandados para ejercer en el país de acogida (por ejemplo, el aprendizaje del castellano). Entonces comienza la formación con cursos y talleres que facilitarán la inserción en el mundo laboral, y el acompañamiento en la búsqueda de empleo.



El año pasado atendimos a 46 personas en Cantabria, de las cuales 22 encontraron trabajo. En el País Vasco, donde el programa comenzó a finales de año, atendimos a 18 personas.

46
beneficiarios/as
en Cantabria

22
inserciones
laborales

18
beneficiarios/as
en el País Vasco

Líneas de actuación

Formación y Empleo

En los últimos años, ha cobrado especial importancia en nuestra entidad el **Programa Incorpora** de inserción socio-laboral y formación orientada al empleo de la **Fundación La Caixa**. En 2019 hemos atendido un total de 256 personas, es decir, 144 más que el año anterior (2018).

256
beneficiarios/as

120
personas
insertadas

1. Programa Incorpora

incorpora
de "la Caixa"



También es el caso del **Programa Reincorpora** (que ya se explicó en el apartado de Medio Penitenciario) desde donde se trabajan itinerarios individualizados y formación en el medio abierto.

48
beneficiarios/as

27
personas
insertadas

2. Programa Reincorpora

reincorpora
de "la Caixa"

En ambos programas, el itinerario incluye: orientación, información, acompañamiento y alfabetización digital. Concretamente se trabaja en la elaboración de currículums, la búsqueda de trabajo en Internet, y la inscripción en los servicios y plataformas de empleo (Servicio Cántabro de Empleo, Agencias de Desarrollo Local, Empresas de trabajo temporal, etc.) Asimismo, se gestiona la inclusión en nuestra bolsa de empleo y, de acuerdo a cada perfil, a cursos o talleres de formación, realizando de esta manera un acompañamiento completo en el proceso de reinserción laboral.

Por otro lado, 2019 es el cuarto año del **Punto de Formación Incorpora**, que tiene sus instalaciones en Peñacastillo, desde donde se atiende a los alumnos/as derivados de las entidades que ejecutan el Programa Incorpora en Cantabria. Estas entidades son: Nueva Vida (Punto de Formación), Cantabria Acoge (Autoempleo y Coordinación territorial), Talleres Brumas, Inserta (ONCE), Amica y Secretario Gitano.

72
beneficiarios/as

37
personas
insertadas

3. Punto de Formación

Nueva VIDA
Aula de Formación

Los tres programas de la Fundación La Caixa, están orientados a promover la inserción socio-laboral de una manera distinta a la convencional, con itinerarios que tengan en cuenta la situación de cada beneficiario, muchos de los cuales provienen de contextos de exclusión social.



Asistencia social a personas, familias y colectivos en riesgo de exclusión

Líneas de actuación

Asistencia social a personas, familias y colectivos en riesgo de exclusión

1. Programa de emergencia y vivienda temporal

1.1 Centro de acogida Princesa Letizia

1812
beneficiarios/as

Nueva Vida trabaja con el **Ayuntamiento de Santander** en la atención y asistencia social en el Centro de Acogida Princesa Letizia. Esta colaboración surge en 2009 como respuesta a la necesidad real de cubrir, dentro del centro municipal de acogida, un área de intervención básica, como es el de mantenimiento, asistencia y entrenamiento de las habilidades de autonomía personal y social, tan importantes para cualquier inicio de itinerarios de reinserción social y laboral con colectivos excluidos o en riesgo latente de padecerlo.

Este año ha sido decisivo ya que además de ampliarse el servicio del Centro Princesa Letizia a 24 horas, se amplía también la plantilla, siendo una experiencia más que positiva para la población, así como para el personal técnico que en él trabaja.



24
beneficiarios/as

En el marco del programa de alojamiento alternativo, Nueva Vida cuenta desde 2012 con un piso cedido por **Banco Sabadell** para acoger a familias en situación de gran exclusión derivadas por los servicios sociales.

La intervención socio-educativa en este recurso es subvencionada por el Programa Viviendas para la Inclusión de la **Fundación La Caixa**, que pretende atender de manera integral a los usuarios ofreciendo itinerarios individualizados de inserción que incluyen atención psicológica, desarrollo de habilidades sociales, talleres de economía doméstica, autogestión, educación para la salud y la participación en el programa Incorpora de inserción socio-laboral.

2. Programa de atención a las necesidades básicas

El Programa SAUIS (Sistema de atención a la urgencia e inclusión social) ofrece la atención y satisfacción de las necesidades básicas de residentes en Cantabria, bien sean nacionales o extranjeros, ofrece protección social a través de actividades de información, orientación, acompañamiento, mediación, derivación, prevención, intervención, incorporación e inclusión social, para cubrir las necesidades básicas de alimentación, vestido, servicios y alquileres.

1780
beneficiarios/as

Este año hemos podido aumentar en cantidad y calidad la atención a los beneficiarios recibiendo la financiación del Instituto Cántabro de Servicios Sociales (ICASS) a través de la convocatoria de entidades de servicios sociales, así como del IRPE.



Atención a la dependencia

378
beneficiarios/as

Apoyo a personas mayores en instituciones socio-sanitarias, así como atención domiciliaria. A través de nuestro equipo de voluntarios/as se apoya en la gestión de trámites administrativos y sanitarios, así como en actividades de ocio con la comunidad, con el fin de reducir las horas de soledad de nuestros mayores.

— Instituciones Sociales:

- Residencia La Alborada
- Residencia Ecoplar

— Instituciones Sanitarias:

- Hospital Sierrallana
- Hospital Marqués de Valdecilla



Año 2019



Personas atendidas

4635



Mujeres prostituidas

431

Mujeres y niñas víctimas de trata con fines de explotación sexual

24



Pruebas de VIH realizadas en clubes

390



Población privada de libertad

596



Beneficiarios/as de programa de satisfacción de necesidades básicas

3592



Beneficiarios/as de programas de formación y empleo

407



Asesoramiento jurídico-legal

552



Atención psicológica

684



Personas en acogimiento residencial

245



Personas en situación de dependencia

378



Solicitantes de asilo o bajo protección internacional

218



839

Personas sensibilizadas en charlas y talleres

84

Voluntarios/as

76

Trabajadores/as

NUEVA VIDA



Financiación

Subvenciones públicas

Administración nacional



831.653 €



110.270 €



185.700 €

Administración regional



218.058 €



9.600 €

Administración local



245.670 €

Financiación privada



161.500 €



6.000 €



2.177 €

Donativos



40.000 €



1.620 €

Cuotas de Socios/as

Desde que la organización inicia su actividad hace ya más de 20 años, cuenta con el apoyo de personas solidarias que realizan donaciones puntuales. Pero además, desde el año pasado hemos empezado a tejer nuestra red de socios y socias que contribuyen con una cuota al mes/año. ¡Ya somos 56! Gracias a cada uno de estos gestos de solidaridad, el año pasado alcanzamos una suma total de 6.400€, lo que contribuye de manera muy significativa al funcionamiento de la organización y a la sostenibilidad de este proyecto.

6.400 €

Alianzas

Formamos parte de:

- EAPN (European Anti Poverty Network)
- AECID (Agencia Española de Cooperación Internacional para el Desarrollo)
- Coordinadora Cántabra de ONGD
- Diaconía España
- Plataforma “Rompe la cadena”
- Eurodiaconia
- Red Contra la Pobreza de Cantabria
- Red Española contra la Trata

Entidades colaboradoras

Fundación Botín
Fundación Obra Social La Caixa
Universidad de Cantabria
Universidad Nacional de Educación a Distancia (UNED)
Universidad del Atlántico
Universidad de Deusto
Universidad de Salamanca
Universidad Complutense de Madrid
Universidad del País Vasco
Universidad de Valladolid
Universidad Politécnica de Valencia
Instituto Santa Clara
Instituto Hernán Cortés
Instituto Besaya
IES Bellavista
IES Gustavo Linares
IES Javier Orbe Cano
Ilustre Colegio Oficial de Psicología de Cantabria
Cantabria Acoge
Amica
Fundación Secretariado Gitano
Ilunion
Amecan

Nuevo Futuro
Movimiento por la Paz
Cruz Roja
Red Cántabra contra la Trata
Red Española contra la trata
Grupo Textil Santanderina
Grupo Clave
Regma heladería y confitería
Grupo Deluz
Grupo Dromedario
Centro de Día Luz de Luna
Residencia Ecoplar
Residencia La Alborada

Comunicación

Toda la información sobre Nueva Vida se encuentra en el portal web.

www.asociacionnuevavida.org

Quiénes somos, qué hacemos, información para usuarios/as y las últimas noticias puedes seguirlas desde aquí. Este es uno de los principales canales de comunicación de la entidad.

Por otro lado, la organización tiene abiertos 3 canales de comunicación a través de las redes sociales. Aquí encontrarás la información más actualizada. El trabajo diario del equipo de Nueva Vida. Además, las redes sociales son un lugar para la sensibilización y la generación de debate entre la comunidad de seguidores/as.

¡Síguenos en redes sociales!



También difunden información sobre nosotros los medios de comunicación locales, regionales e incluso, nacionales. Puedes encontrarnos en los principales diarios de Cantabria, tanto en su versión impresa como en la digital. También en radios y TV. ¡Desde aquí un agradecimiento especial a los medios que se hacen eco de las historias que importan!

¿Quiéres poner tu granito de arena?

*Puedes colaborar con la organización de muchas maneras.
¡Toma nota!*

HAZTE SOCIO/A

Los aportes económicos son claves para garantizar la sostenibilidad de nuestros proyectos. Puedes contribuir con la cantidad que quieras. Hacerse socio es muy fácil y ¡cada vez somos más!

DONA

Puedes hacer una donación puntual. Cuando puedas. Cualquier aporte es muy valioso. ¡Ayúdanos a seguir haciendo lo que hacemos!

PROGRAMA DE VOLUNTARIADO

Puedes formar parte de nuestro equipo de voluntarios/as. Son muchas las actividades que necesitan de un apoyo solidario. Consúltanos y entre todos valoraremos dónde puedes encontrarte más cómodo y hacer el aporte más significativo. ¡Anímate!

¿Sabías que la organización nació como iniciativa de un grupo de personas voluntarias? Y ahora, como no podía ser de otra manera, el voluntariado es parte esencial de la organización.

COMPARTE NUESTRO MENSAJE

¡Ayúdanos a difundir nuestro mensaje! Queremos un mundo global donde los derechos de todas las personas sean respetados. Desde nuestras redes sociales realizamos campañas de sensibilización e información dirigidas a lanzar un mensaje de solidaridad, compromiso y justicia social. ¿Nos ayudas?

Asociación Nueva Vida

Memoria anual 2019



Sede Santander

Bajada de la Encina 6, bajo
Santander, Cantabria(39005)
942 34 34 28

secretaria@asociacionnuevavida.org

Sede Torrelavega

C/La Viña 6, bajo
Torrelavega, Cantabria (39300)
942 89 80 81/627323508

sedetorrelavega@asociacionnuevavida.org

Sede Arrigorriaga

Polígono Martiartu (II Fase) N°6
Arrigorriaga (48480) - Vizcaya
647 638 078

